

**UCHWAŁA NR XII/119/19
RADY MIEJSKIEJ W NASIELSKU**

z dnia 28 listopada 2019 r.

w sprawie przyjęcia Gminnego programu opieki nad zabytkami Gminy Nasielsk na lata 2020-2023

Na podstawie art. 18 ust. 2 pkt 15 ustawy z dnia 8 marca 1990 r. o samorządzie gminnym (t. j. Dz. U. z 2019 r. poz. 506 z późn. zm.) oraz art. 87 ust. 3 ustawy z dnia 23 lipca 2003 r. o ochronie zabytków i o opiece nad zabytkami (t. j. Dz. U. z 2018 r. poz. 2067 z późn. zm.) po uzyskaniu pozytywnej opinii Wojewódzkiego Konserwatora Zabytków Rada Miejska w Nasielsku uchwala, co następuje:

§ 1. Uchwala się Gminny program opieki nad zabytkami Gminy Nasielsk na lata 2020-2023 (GPOnZ) w brzmieniu załącznika do niniejszej uchwały.

§ 2. Wykonanie Uchwały powierza się Burmistrzowi Nasielska.

§ 3. Uchwała wchodzi w życie po upływie 14 dni od jej ogłoszenia w Dzienniku Urzędowym Województwa Mazowieckiego.

Przewodniczący Rady
Miejskiej


Jerzy Lubieniecki

UZASADNIENIE

Gmina, zgodnie z ustawą z dnia 8 marca 1990 r. o samorządzie gminnym w zakresie zadań własnych realizuje zadania dotyczące ochrony zabytków i opieki nad zabytkami (art. 7 ust. 1 pkt 9).

Z art. 87 ustawy z dnia 23 lipca 2003 r. o ochronie zabytków i o opiece nad zabytkami wynika obowiązek sporządzenia przez gminę GPOnZ.

Zgodnie z art. 87 ust. 2 Program ten ma na celu w szczególności:

Włączenie problemów ochrony zabytków do systemu zadań strategicznych, wynikających z koncepcji przestrzennego zagospodarowania kraju;

Uwzględnienia uwarunkowań ochrony zabytków, w tym krajobrazu kulturowego i dziedzictwa archeologicznego, łącznie z uwarunkowaniami ochrony przyrody i równowagi ekologicznej;

Zahamowanie procesów degradacji zabytków i doprowadzenia do poprawy stanu ich zachowania;

Wyeksponowanie poszczególnych zabytków oraz walorów krajobrazu kulturowego;

Podejmowanie działań zwiększających atrakcyjność zabytków dla potrzeb społecznych, turystycznych i edukacyjnych oraz wspieranie inicjatywę sprzyjających wzrostowi środków finansowych na opiekę nad zabytkami;

Określenie warunków współpracy z właścicielami zabytków, eliminując sytuacje konfliktowe związane z wykorzystaniem tych zabytków.

GPOnZ przyjmuje Rada Miejska w Nasielsku, po uzyskaniu opinii Wojewódzkiego Konserwatora Zabytków (art. 87 ust. 3). Ogłaszany jest on w wojewódzkim dzienniku urzędowym (art. 87 ust. 4).

Z realizacji GPOnZ Burmistrz sporządza, co 2 lata, sprawozdanie, które przedstawia Radzie Miejskiej (art. 87 ust. 5). Finansowanie realizacji GPOnZ może odbywać się z różnych źródeł: publicznych (np. budżet państwa, budżet własny gminy, budżet jednostek samorządowych - powiatu i województwa, środki unijne, inne źródła zagraniczne) oraz ze źródeł prywatnych (osób fizycznych, organizacji pozarządowych - stowarzyszeń, fundacji, kościelnych osób prawnych itp.).

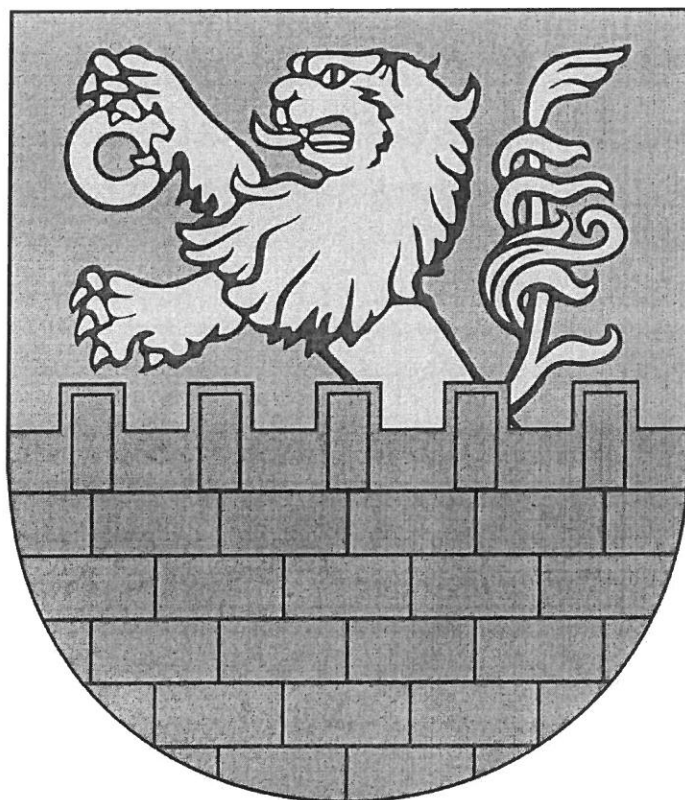
Zgodnie z art. 21 ustawy o ochronie zabytków i opiece nad zabytkami gminna ewidencja zabytków jest podstawą do sporządzania GPOnZ.

Wypełniając obowiązek wynikający ze stosownych przepisów, uzasadnione jest podjęcie niniejszej uchwały.

PRZEWODNICZĄCY
Rady Miejskiej

Jerzy Lubieniecki

**GMINNY PROGRAM OPIEKI
NAD ZABYTKAMI
GMINY NASIELSK
NA LATA 2020-2023**



**OPRACOWANIE:
mART Marta Danielska
gez.wroclaw@gmail.com**

PAŹDZIERNIK 2019

1. Wstęp

Gminny program opieki nad zabytkami Gminy Nasielsk na lata 2020-2023 (GPOnZ) stanowić będzie element polityki samorządowej, pozwalający na podejmowanie zaplanowanych działań dotyczących inicjowania, wspierania, koordynowania badań i prac z dziedziny ochrony zabytków i krajobrazu kulturowego oraz upowszechniania i promowania dziedzictwa kulturowego. Jako materiał bazowy może być wykorzystywany przez środowiska badawcze i naukowe, właścicieli i posiadaczy obiektów zabytkowych oraz osoby zainteresowane kulturą i dziedzictwem kulturowym. Opracowanie służyć będzie rozwojowi gminy poprzez dążenie do poprawy stanu zachowania zabytków, eksponowania walorów krajobrazu kulturowego, wykorzystania zabytków na potrzeby społeczne, gospodarcze i edukacyjne.

W GPOnZ wskazano działania skierowane na poprawę stanu zabytków, ich adaptację i rewaloryzację oraz zwiększenie dostępności do nich mieszkańców i turystów. Dokument uwzględnia uwarunkowania prawne, zewnętrzne oraz wewnętrzne w zakresie ochrony materialnego i niematerialnego dziedzictwa kulturowego. Wskazane w nim kierunki działania, tzw. priorytety, szczegółowo opisują zakres oraz cel danego zamierzenia. Realizacja celów zawartych w GPOnZ poprawi w lokalnej społeczności świadomość wspólnoty kulturowej, wzmocni lokalne wartości oraz wspólne korzenie.

W dokumencie określono również źródła finansowania prac konserwatorskich, restauratorskich i robót budowlanych przy zabytkach wraz z jego otoczeniem. Finansowanie może odbywać się ze źródeł publicznych (np. budżet państwa, budżet własny gminy, budżet jednostek samorządowych – powiatu i województwa, środki unijne, inne źródła zagraniczne), a także ze źródeł prywatnych (osób fizycznych, organizacji pozarządowych – stowarzyszeń, fundacji, osób prawnych itp.).

Niniejsze opracowanie stanowi kontynuację Gminnego programu opieki nad zabytkami Gminy Nasielsk na lata 2013 – 2016 przyjętego Uchwałą Nr XXXVIII/275/13 Rady Miejskiej w Nasielsku z dnia 26 czerwca 2013 r. GPOnZ został zaktualizowany w zakresie potencjału dziedzictwa kulturowego i źródeł finansowania oraz dostosowany do zmieniających się realiów dotyczących opieki nad zabytkami w części analizy SWOT, celów i działań.

2. Podstawa prawna opracowania Gminnego programu opieki nad zabytkami

Podstawę prawną opracowania GPOnZ stanowi ustawa o ochronie zabytków i opiece nad zabytkami (Dz. U. z 2018 r. poz. 2067 z późn. zm.), która mówi o obowiązku sporządzania przez samorządy wojewódzkie, powiatowe oraz gminne na okres czterech lat programu opieki nad zabytkami.

W świetle ustawy, ochrona zabytków to aktywność administracji publicznej, która ma na celu stworzenie sprzyjających okoliczności prawnych, finansowych i organizacyjnych służących zachowaniu, zagospodarowaniu i utrzymaniu zabytków, zapobieganie zagrożeniom, niszczeniu, niewłaściwemu użytkowaniu, uszczupleniu zasobów zabytków, a także kontroli stanu zachowania i przeznaczenia zabytków oraz uwzględnianie tych zadań w kształtowaniu polityki planistycznej i środowiskowej. Terminem „opieka nad zabytkami” ustawa obejmuje działania właścicieli zabytków, które tworzą warunki dla naukowego badania zabytków, prowadzenia przy nich prac konserwatorskich, restauratorskich i robót budowlanych, zabezpieczenia i utrzymania ich samych oraz ich otoczenia w jak najlepszym stanie oraz popularyzowania i upowszechniania wiedzy o nich. W ustawie określono kwestie związane z ochroną i zarządzaniem dziedzictwem kulturowym, a szczególnie zagadnienia tworzenia krajowego programu ochrony i opieki nad zabytkami, organizację organów ochrony zabytków (zadania i kompetencje w zakresie ochrony zabytków wykonuje Generalny Konserwator Zabytków w imieniu ministra właściwego do spraw kultury i ochrony dziedzictwa narodowego oraz wojewódzcy konserwatorzy zabytków działający w imieniu wojewodów), zakres i formy ochrony zabytków którymi są: wpisanie do rejestru zabytków, wpisanie na Listę Skarbów Dziedzictwa, uznanie za pomnik historii, utworzenie parku kulturowego oraz ustalenie ochrony w miejscowym planie zagospodarowania przestrzennego albo w decyzji o ustaleniu lokalizacji inwestycji celu publicznego, decyzji o warunkach zabudowy, decyzji o zezwoleniu na realizację inwestycji drogowej, decyzji o ustaleniu lokalizacji linii kolejowej, a także zasady finansowania prac konserwatorskich, restauratorskich lub robót budowlanych przy zabytku wpisanym do rejestru lub znajdującym się w gminnej ewidencji zabytków. Zapisy ustawy, zwłaszcza w punktach dotyczących form ochrony zabytków, są komplementarne do zapisów ustaw o samorządzie terytorialnym (o planowaniu i zagospodarowaniu przestrzennym oraz o ochronie przyrody). Ponadto ustawa dookreśla zakres zadań dotyczących ochrony zabytków i opieki nad nimi administracji samorządu gminnego i powiatowego.

– **Art. 4**, który objaśnia, że ochrona zabytków polega w szczególności na podejmowaniu przez organy administracji publicznej działań mających na celu: „zapewnienie warunków prawnych, organizacyjnych i finansowych umożliwiających trwałe zachowanie zabytków oraz ich zagospodarowanie i utrzymanie; zapobieganie zagrożeniom mogącym spowodować uszczerbek dla wartości zabytków; udaremnianie niszczenia i niewłaściwego korzystania z zabytków; przeciwdziałanie kradzieży, zaginięciu lub nielegalnemu wywozowi zabytków za granicę; kontrolę stanu zachowania i przeznaczenia zabytków; uwzględnianie zadań ochronnych w planowaniu i zagospodarowaniu przestrzennym oraz przy kształtowaniu środowiska”.

– **Art. 5**, który określa, w sposób otwarty, kwestię opieki nad zabytkami: „opieka nad zabytkiem sprawowana przez jego właściciela lub posiadacza polega, w szczególności, na zapewnieniu warunków: naukowego badania i dokumentowania zabytku; prowadzenia prac konserwatorskich, restauratorskich i robót budowlanych przy zabytku; zabezpieczenia i utrzymania zabytku oraz jego otoczenia w jak najlepszym stanie; korzystania z zabytku w sposób zapewniający trwałe zachowanie jego wartości; popularyzowania i upowszechniania wiedzy o zabytku oraz jego znaczeniu dla historii kultury”.

– **Art. 6**, który klasyfikuje w układzie rzeczowym przedmioty ochrony i zarazem stanowi szczegółową definicję zabytku:

„1. Ochronie i opiece podlegają, bez względu na stan zachowania:

1) zabytki nieruchome będące, w szczególności:

- a) krajobrazami kulturowymi,
 - b) układami urbanistycznymi, ruralistycznymi i zespołami budowlanymi,
 - c) dziełami architektury i budownictwa,
 - d) dziełami budownictwa obronnego,
 - e) obiektami techniki, a zwłaszcza kopalniami, hutami, elektrowniami i innymi zakładami przemysłowymi,
 - f) cmentarzami,
 - g) parkami, ogrodami i innymi formami zaprojektowanej zieleni,
 - h) miejscami upamiętniającymi wydarzenia historyczne bądź działalność wybitnych osobistości lub instytucji;
- 2) zabytki ruchome będące, w szczególności:
- a) dziełami sztuk plastycznych, rzemiosła artystycznego i sztuki użytkowej,
 - b) kolekcjami stanowiącymi zbiory przedmiotów zgromadzonych i uporządkowanych według koncepcji osób, które tworzyły te kolekcje,
 - c) numizmatami oraz pamiątkami historycznymi, a zwłaszcza militariami, sztandarami, pieczęciami, odznakami, medalami i orderami,
 - d) wytworami techniki, a zwłaszcza urządzeniami, środkami transportu oraz maszynami i narzędziami świadczącymi o kulturze materialnej, charakterystycznymi dla dawnych i nowych form gospodarki, dokumentującymi poziom nauki i rozwoju cywilizacyjnego,
 - e) materiałami bibliotecznymi, o których mowa w art. 5 ustawy z dnia 27 czerwca 1997 r. o bibliotekach (...),
 - f) instrumentami muzycznymi,
 - g) wytworami sztuki ludowej i rękodzieła oraz innymi obiektami etnograficznymi,
 - h) przedmiotami upamiętniającymi wydarzenia historyczne bądź działalność wybitnych osobistości lub instytucji;

3) zabytki archeologiczne będące, w szczególności:

- a) pozostałościami terenowymi pradziejowego i historycznego osadnictwa,
- b) cmentarzyskami,
- c) kurhanami,
- d) reliktnymi działalnościami gospodarczej, religijnej i artystycznej.

2. Ochronie mogą podlegać nazwy geograficzne, historyczne lub tradycyjne nazwy obiektu budowlanego, placu, ulicy lub jednostki osadniczej”.

– **Art. 7**, który określa formy ochrony zabytków:

1) wpis do rejestru zabytków.

Rejestr zabytków znajdujących się na terenie województwa prowadzi wojewódzki konserwator zabytków. Do rejestru wpisuje się zabytek nieruchomy na podstawie decyzji wydanej przez wojewódzkiego konserwatora zabytków z urzędu bądź na wniosek właściciela zabytku nieruchomego lub użytkownika wieczystego gruntu, na którym znajduje się zabytek nieruchomy. Do rejestru może być również wpisane otoczenie zabytku wpisanego do rejestru, a także nazwa geograficzna, historyczna lub tradycyjna tego zabytku. Wpis do rejestru historycznego układu urbanistycznego, ruralistycznego lub historycznego zespołu budowlanego nie wyłącza możliwości wydania decyzji o wpisie do rejestru wchodzących w skład tych układów

- 3) wnioski i rekomendacje audytów krajobrazowych oraz plany ochrony parków krajobrazowych.
2. W przypadku gdy gmina posiada gminny program opieki nad zabytkami, ustalenia tego programu uwzględnia się w studium i planie, o których mowa w ust. 1.
3. W studium i planie, o których mowa w ust. 1, ustala się, w zależności od potrzeb, strefy ochrony konserwatorskiej obejmujące obszary, na których obowiązują określone ustaleniami planu ograniczenia, zakazy i nakazy, mające na celu ochronę znajdujących się na tym obszarze zabytków”.
- **Art. 20**, który mówi o konieczności uzgadniania projektów i zmian planów zagospodarowania przestrzennego województwa oraz miejscowych planów zagospodarowania przestrzennego z wojewódzkim konserwatorem zabytków w zakresie kształtowania zabudowy i zagospodarowania terenów.
- **Art. 21**: „Ewidencja zabytków jest podstawą do sporządzania programów opieki nad zabytkami przez województwa, powiaty i gminy”.
- **Art. 22**: „1. Generalny Konserwator Zabytków prowadzi krajową ewidencję zabytków w formie zbioru kart ewidencyjnych zabytków znajdujących się w wojewódzkich ewidencjach zabytków.
2. Wojewódzki konserwator zabytków prowadzi wojewódzką ewidencję zabytków w formie kart ewidencyjnych zabytków znajdujących się na terenie województwa.
3. Włączenie karty ewidencyjnej zabytku ruchomego niewpisanego do rejestru do wojewódzkiej ewidencji zabytków może nastąpić za zgodą właściciela tego zabytku.
4. Wójt (burmistrz, prezydent miasta) prowadzi gminną ewidencję zabytków w formie zbioru kart adresowych zabytków nieruchomości z terenu gminy.
5. W gminnej ewidencji zabytków powinny być ujęte:
1) zabytki nieruchome wpisane do rejestru;
2) inne zabytki nieruchome znajdujące się w wojewódzkiej ewidencji zabytków;
3) inne zabytki nieruchome wyznaczone przez wójta (burmistrza, prezydenta miasta) w porozumieniu z wojewódzkim konserwatorem zabytków.
6. Właściwy dyrektor urzędu morskiego prowadzi ewidencję zabytków znajdujących się na polskich obszarach morskich w formie zbioru kart ewidencyjnych”.
- **Art. 89** który wskazuje, że „organami ochrony zabytków są:
1) minister właściwy do spraw kultury i ochrony dziedzictwa narodowego, w imieniu którego zadania i kompetencje, w tym zakresie, wykonuje Generalny Konserwator Zabytków;
2) wojewoda, w imieniu którego zadania i kompetencje, w tym zakresie, wykonuje wojewódzki konserwator zabytków”.
- **Ustawie z dnia 8 marca 1990 r. o samorządzie gminnym** (Dz. U. z 2019 r. poz. 506), gdzie w art. 7 ust. 1 pkt 9 zostały określone zadania własne gminy: „zaspokajanie zbiorowych potrzeb wspólnoty należy do zadań własnych gminy. W szczególności zadania własne obejmują sprawy (...) kultury (...) oraz ochrony zabytków i opieki nad zabytkami”. Pośrednio do ochrony zabytków odnoszą się zadania obejmujące kwestie: ładu przestrzennego, gospodarki nieruchomościami, ochrony środowiska i przyrody oraz gospodarki wodnej, gminnych dróg, ulic, mostów, placów oraz organizacji ruchu drogowego, bibliotek gminnych i innych instytucji kultury, kultury fizycznej i turystyki, zieleni gminnej i zadrzewień, cmentarzy gminnych, utrzymania gminnych obiektów i urządzeń użyteczności publicznej oraz obiektów administracyjnych, promocji gminy.
- Istotne uregulowania prawne dotyczące ochrony zabytków i opieki nad zabytkami, znajdują się w innych obowiązujących ustawach i rozporządzeniach, w tym w:
- **Ustawie z dnia 22 czerwca 2017 r. o zmianie ustawy o ochronie zabytków i opiece nad zabytkami oraz niektórych innych ustaw** (Dz. U. z 2017 r. poz. 1595).
- **Ustawie z dnia 27 marca 2003 r. o planowaniu i zagospodarowaniu przestrzennym** (Dz. U. z 2018 r. poz. 1945 z późn. zm.). Ustawa określa zasady kształtowania polityki przestrzennej przez jednostki samorządu terytorialnego i organy administracji rządowej oraz zakres i sposoby postępowania w sprawach przeznaczania terenów na określone cele oraz ustalania zasad ich zagospodarowania i zabudowy. Ustawa stanowi także, że w planowaniu i zagospodarowaniu przestrzennym uwzględnia się wymagania ochrony dziedzictwa kulturowego i zabytków oraz dóbr kultury współczesnej.
- **Ustawie z dnia 7 lipca 1994 r. – Prawo budowlane** (Dz. U. z 2019 r. poz. 1186). Ustawa normuje działalność obejmującą sprawy projektowania, budowy, utrzymania i rozbiórki obiektów budowlanych oraz

- Rozporządzeniu Ministra Kultury i Dziedzictwa Narodowego z dnia 26 maja 2011 r. w sprawie prowadzenie rejestru zabytków, krajowej, wojewódzkiej i gminnej ewidencji zabytków oraz krajowego wykazu zabytków skradzionych lub wywiezionych za granicę niezgodnie z prawem (Dz. U. z 2011 r. Nr 113, poz. 661) oraz Rozporządzenie z dnia 10 września 2019 r. zmieniające rozporządzenie w sprawie prowadzenia rejestru zabytków, krajowej, wojewódzkiej i gminnej ewidencji zabytków oraz krajowego wykazu zabytków skradzionych lub wywiezionych za granicę niezgodnie z prawem.
- Rozporządzeniu Ministra Kultury i Dziedzictwa Narodowego z dnia 16 sierpnia 2017 r. w sprawie dotacji celowej na prace konserwatorskie lub restauratorskie przy zabytku wpisanym na Listę Skarbów Dziedzictwa oraz prace konserwatorskie, restauratorskie i roboty budowlane przy zabytku wpisanym do rejestru zabytków (Dz. U. z 2017 r. poz. 1674).
- Rozporządzeniu Ministra Kultury z dnia 12 maja 2004 r. w sprawie odznaki „Za opiekę nad zabytkami” (Dz. U. z 2004 r. Nr 124, poz. 1304 z późn. zm.), które określa tryb składania wniosków o przyznanie odznaki, wzór i wymiary tej odznaki oraz sposób jej wręczania i noszenia.
- Rozporządzeniu Ministra Kultury z dnia 25 sierpnia 2004 r. w sprawie organizacji i sposobu ochrony zabytków na wypadek konfliktu zbrojnego i sytuacji kryzysowych (Dz. U. z 2004 r. Nr 212, poz. 2153).
- Rozporządzeniu Ministra Kultury z dnia 9 lutego 2004 r. w sprawie wzoru znaku informacyjnego umieszczanego na zabytkach nieruchomości wpisanych do rejestru zabytków (Dz. U. z 2004 r. Nr 30, poz. 259).
- Rozporządzeniu Ministra Kultury i Dziedzictwa Narodowego z dnia 18 kwietnia 2011 r. w sprawie wywozu zabytków za granicę (Dz. U. z 2011 r. Nr 89, poz. 510).
- Rozporządzeniu Ministra Kultury z dnia 1 kwietnia 2004 r. w sprawie nagród za odkrycie lub znalezienie zabytków archeologicznych (Dz. U. z 2004 r. Nr 71, poz. 650).

Zasady ochrony zabytków znajdujących się w muzeach i bibliotekach zostały określone w:

- Ustawie z dnia 21 listopada 1996 r. o muzeach (Dz. U. z 2019 r. poz. 917). Określa podstawowe ramy i zasady funkcjonowania polskich muzeów. Według przepisów ustawy „Muzeum jest jednostką organizacyjną nienastawioną na osiąganie zysku, której celem jest gromadzenie i trwała ochrona dóbr naturalnego i kulturalnego dziedzictwa ludzkości o charakterze materialnym i niematerialnym, informowanie o wartościach i treściach gromadzonych zbiorów, upowszechnianie podstawowych wartości historii, nauki i kultury polskiej oraz światowej, kształtowanie wrażliwości poznawczej i estetycznej oraz umożliwianie korzystania ze zgromadzonych zbiorów” (art. 1).
- Ustawie z dnia 27 czerwca 1997 r. o bibliotekach (Dz. U. z 2019 r. poz. 1479) która mówi, iż biblioteki i ich zbiory stanowią dobro narodowe, służą zachowaniu dziedzictwa narodowego. Biblioteki organizują i zapewniają dostęp do zasobów dorobku nauki i kultury polskiej oraz światowej.

Ochronę materiałów archiwalnych regulują przepisy:

- Ustawy z dnia 14 lipca 1983 r. o narodowym zasobie archiwalnym i archiwach (Dz. U. z 2019 r. poz. 553).

4. Uwarunkowania zewnętrzne ochrony dziedzictwa kulturowego

GPONZ jest zgodny z założeniami polityki państwa w zakresie ochrony i opieki nad zabytkami. Dokumenty, do których odwołuje się GPONZ połączono na trzech poziomach: ogólnokrajowym, regionalnym (wojewódzkim) oraz lokalnym. Są to różnego rodzaju strategie, studia i programy, które dotyczą problematyki ochrony i popularyzacji dziedzictwa kulturowego.

GPONZ zbieżny jest ze strategicznymi celami państwa w zakresie ochrony i opieki nad zabytkami. Cele te wymienione są w następujących dokumentach:

- **Krajowy Program Ochrony Zabytków i Opieki nad Zabytkami**

Krajowy Program Ochrony Zabytków i Opieki nad Zabytkami został przyjęty uchwałą nr 82 Rady Ministrów z dnia 13 sierpnia 2019 r.

Głównym celem projektu Programu jest stworzenie warunków dla zapewnienia efektywnej ochrony i opieki nad zabytkami. W okresie 4 lat realizowany będzie we współpracy z państwowymi instytucjami kultury i organami administracji publicznej poprzez trzy cele szczegółowe podzielone na kierunki działania, tj.:

Wyznaczony projekt strategiczny:

Digitalizacja i rozwój kultury cyfrowej – kontynuacja procesów związanych z digitalizacją, przechowywaniem i udostępnianiem różnego typu zasobów dziedzictwa cyfrowego w Polsce (muzealnych, bibliotecznych, archiwalnych, audiowizualnych i zabytków), w tym do celów ponownego wykorzystywania, w ramach którego digitalizację należy rozumieć jako nowoczesną formę konserwacji i zabezpieczania najcenniejszych zasobów kultury.

2). Kapitał ludzki i społeczny – kierunek interwencji:

4. Wzmocnienie roli kultury dla rozwoju gospodarczego i spójności społecznej.

Działania do 2020 r.:

– Wzmacnianie potencjału instytucji kultury o szczególnym znaczeniu – wspieranie instytucji kultury, których wieloletnia działalność i tradycja mają szczególne znaczenie dla celów polityki państwa w obszarze kultury i których dorobek jest ważnym elementem budowania tożsamości kulturowej Polaków oraz narzędziem promocji Polski w świecie.

– Wypracowanie systemu wspierania rozwoju sektorów kreatywnych – stworzenie warunków dla rozwoju sektorów kreatywnych w Polsce, które wpłyną na rozwój całego ekosystemu wspierania kultury.

Działania do 2030 r.:

– Ochrona i promocja dziedzictwa narodowego – wykorzystanie potencjału dziedzictwa dla wzmacniania kapitału społecznego oraz poczucia tożsamości i wspólnoty; inwestycje w dziedzictwo narodowe (dobra kultury, nauki i sztuki, zabytki, rozwój sieci muzeów, wspieranie i promocja dziedzictwa kulturowego wpisanego na listę światowego dziedzictwa UNESCO).

– Wzmacnianie tożsamości, poczucia wspólnoty i więzi międzypokoleniowych, poprzez uczestnictwo i zwiększanie dostępu do instytucji i dzieł kultury na wszystkich poziomach funkcjonowania wspólnoty (lokalnym, regionalnym, narodowym), likwidacja „białych plam” w dostępie do kultury.

• Strategia Rozwoju Kapitału Społecznego 2020

Strategia Rozwoju Kapitału Społecznego 2020 została przyjęta Uchwałą Nr 61 Rady Ministrów z dnia 26 marca 2013 r. Jest jedną z dziewięciu tzw. strategii zintegrowanych, służących wdrożeniu Strategii Rozwoju Kraju 2020. Jako cel główny wskazano w niej wzmocnienie udziału kapitału społecznego w rozwoju społeczno-gospodarczym Polski, w ramach którego określono cztery cele szczegółowe. W kontekście ochrony zabytków i opieki nad nimi wskazać można czwarty z celów „Rozwój i efektywne wykorzystanie potencjału kulturowego i kreatywnego”, a zwłaszcza jego priorytet 4.1. „Wzmocnienie roli kultury w budowaniu spójności społecznej”. Wytyczne tutaj kierunki działań to:

4.1.1. Tworzenie warunków wzmacniania tożsamości i uczestnictwa w kulturze na poziomie lokalnym, regionalnym i krajowym.

4.1.2. Ochrona dziedzictwa kulturowego i przyrodniczego oraz krajobrazu.

4.1.3. Digitalizacja, cyfrowa rekonstrukcja i udostępnianie dóbr kultury.

Walory i potencjał tkwiący w dziedzictwie kulturowym są postrzegane w strategii jako „kluczowy element potencjału kulturowego”, a tym samym jedna z „szans rozwojowych dla całego społeczeństwa”. W strategii podnosi się także kwestię znaczenia aktywnej partycypacji społecznej w ochronie zabytków i opiece nad nimi.

• Koncepcja Zagospodarowania Przestrzennego Kraju 2030

Koncepcja Zagospodarowania Przestrzennego Kraju 2030 została przyjęta Uchwałą Nr 239 Rady Ministrów dnia 13 grudnia 2011 r. Jest to najważniejszy dokument dotyczący ładu przestrzennego Polski. Jego celem strategicznym jest efektywne wykorzystanie przestrzeni kraju i jej zróżnicowanych potencjałów rozwojowych do osiągnięcia konkurencyjności, zwiększenia zatrudnienia i większej sprawności państwa oraz spójności społecznej, gospodarczej i przestrzennej w długim okresie. Koncepcja ta kładzie szczególny nacisk na budowanie i utrzymywanie ładu przestrzennego, ponieważ decyduje on o warunkach życia obywateli, funkcjonowaniu gospodarki i pozwala wykorzystywać szanse rozwojowe. Koncepcja formułuje także zasady i działania służące zapobieganiu konfliktom w gospodarowaniu przestrzenią i zapewnieniu bezpieczeństwa, w tym powodziowego. W znacznie większym stopniu niż dotychczas uwzględnia problematykę ochrony dziedzictwa kulturowego w systemie kształtowania prawidłowej polityki przestrzennej.

Jako cele polityki przestrzennej w aspekcie ochrony zabytków wskazano:

– ograniczenie presji urbanizacyjnej na obszary dziedzictwa przyrodniczego i kulturowego, poprzez rozwój narzędzi wspierania finansowego ochrony przyrody i krajobrazu,

– wprowadzenie systemu standardów zabudowy i zagospodarowania terenu na terenach o niższym reżimie ochronnym,

Działania:

35.1. Wspieranie inicjatyw gospodarczych w sektorze kreatywnym.

- Wykorzystania dziedzictwa kulturowego w działalności gospodarczej.

Działania:

36.1. Wspieranie przedsiębiorczości w obszarze kultury.

W Strategii, w rozdziale 2.6. Kultura i dziedzictwo, szczegółowo opisano zasób zabytków i obszarów zabytkowych województwa mazowieckiego.

• **Strategia Rozwoju Turystyki w województwie mazowieckim na lata 2014-2020**

Strategia Rozwoju Turystyki w województwie mazowieckim na lata 2014-2020 została przyjęta uchwałą nr 81/15 przez Sejmik Województwa Mazowieckiego dnia 8 września 2015 r. Strategia składa się z części diagnostycznej zawierającej opis stanu turystyki i jej uwarunkowań w województwie, wnioski diagnostyczne i ich analizę oraz rekomendacje strategiczne. Z kolei w części strategicznej przedstawiono misję polityki turystycznej województwa i wizję mazowieckiej turystyki 2020, wyznaczono obszary strategiczne i wskazano strategiczne cele oraz programy służące ich osiągnięciu.

Wyznaczona misja: Turystyka ożywia region.

Wizja mazowieckiej turystyki 2020: W latach 2015-2020 Mazowsze wykreuje i umocni swój wizerunek regionu otaczającego Warszawę: rozpoznawalność stolicy – żywego centrum wydarzeń – będzie uzupełniona rozpoznawalnością Mazowsza - zielonego otoczenia Warszawy, gdzie można przeżyć jeden dzień w innym rytmie.

W wyniku pogłębionej diagnozy sytuacji turystyki w województwie zdefiniowano cztery problemy kluczowe. W odpowiedzi na zdiagnozowane kluczowe problemy wyznacza się pięć obszarów strategicznych (obszary koncentracji działań), w których będą lokowane propozycje rozwiązań tych problemów, a więc – poszczególne cele strategiczne i programy służące realizacji tych celów.

Obszar strategiczny A: Systemowe zarządzanie polityką turystyczną. Cele:

- Cel A.1. Rdzeń systemu: ożywienie turystyki wewnątrz regionalnej;
- Cel A.2. Systematyzacja współpracy turystycznej;
- Cel A.3. Uporządkowanie zarządzania produktami kluczowymi;
- Cel A.4. Dostęp do aktualnej wiedzy badawczej o turystyce na Mazowszu.

Obszar strategiczny B: Wizerunek i informacja turystyczna Mazowsza. Cele:

- Cel B.1. Zbudowanie podstaw wizerunku turystycznego Mazowsza;
- Cel B.2. Ożywienie promocyjne partnerstw regionu;
- Cel B.3. Lepsze punkty i centra informacji turystycznej;

Obszar strategiczny C: Wzmocnienie branży turystycznej Mazowsza. Cele:

- Cel C.1. Wsparcie powstawania klastrów turystycznych;
- Cel C.2. System podnoszenia kompetencji przedsiębiorców;
- Cel C.3. Wsparcie promocyjne wybranych rodzajów działań komercyjnych.

Obszar strategiczny D: Aktywizacja turystyczna mazowieckiej młodzieży. Cele:

- Cel D.1. Aktywizacja młodzieży do turystyki krajoznawczej;
- Cel D.2. Aktywizacja młodzieży do turystyki kulturowej;
- Cel D.3. Aktywizacja młodzieży do turystyki prozdrowotnej i kwalifikowanej.

Obszar strategiczny E: Większa spójność Mazowsza i Warszawy. Cele:

- Cel E.1. Wisła łącznikiem Mazowsza;
- Cel E.2. Wsparcie promocyjne produktów uspójniających region.

• **Strategia Rozwoju Kultury w województwie mazowieckim na lata 2015-2020**

Strategia Rozwoju Kultury w województwie mazowieckim na lata 2015-2020 jest planem strategicznym Samorządu Województwa Mazowieckiego, opisującym zamierzone działania w obszarze kultury w perspektywie sześciu lat. W tym znaczeniu strategia zapisuje politykę kulturalną Samorządu Województwa Mazowieckiego na lata 2015-2020.

Dokument składa się z dwóch zasadniczych części: diagnostycznej i planistycznej. W części diagnostycznej przedstawiono syntetyczny obraz kultury w województwie mazowieckim w drugiej połowie 2012 r. Diagnoza odwołuje się do obrazu statystycznego, wyników licznych badań, obrazu wynikającego ze źródeł zastanych oraz wniosków z konsultacji z licznymi środowiskami. Diagnozę kończą wnioski strategiczne. W części planistycznej zaproponowano misję polityki kulturalnej województwa mazowieckiego oraz pięć pól strategicznych, na których misja będzie realizowana. W każdym z tych pól wyznaczono cele strategiczne, a w ramach celów – programy strategiczne, które będą realizowane w okresie obowiązywania strategii. Zestaw

- ruchome, obejmujące zabytki sztuki i rzemiosła artystycznego (20 727 obiektów),
- archeologiczne (407 zabytków),
- 2. Zabytki uznane za pomnik historii (wyżej wskazane),
- 3. Parki kulturowe,
- 4. Zabytki ujęte w gminnych ewidencjach zabytków (ponad 28 tys. zabytków).

Na terenie województwa mazowieckiego występują obiekty i obszary uznane za dobra kultury współczesnej, których wskazanie ma na celu ich ochronę oraz zachowanie dla przyszłych pokoleń. Zasoby dóbr kultury współczesnej zdiagnozowano w oparciu o analizę studiów uwarunkowań i kierunków zagospodarowania przestrzennego gmin (Załącznik nr 1 – Wykaz nr 15. Dobra kultury współczesnej).

Województwo mazowieckie cechuje znaczne zróżnicowanie krajobrazów kulturowych, wśród których wyróżniają się te będące charakterystycznymi dla województwa mazowieckiego, a jednocześnie, z uwagi na specyficzne cechy, będące krajobrazami unikatowymi w skali kraju. Najbardziej charakterystycznymi krajobrazami kulturowymi na obszarze województwa mazowieckiego są:

- krajobraz osadnictwa drobnoszlacheckiego z charakterystycznym typem drewnianej zabudowy zagrodowej – typowy dla północnej i wschodniej części województwa (m.in. powiaty: ciechanowski, przasnyski, makowski, ostrołęcki, ostrowski, sokołowski, siedlecki), ślady osadnictwa są stosunkowo liczne i stanowią wyraźny element krajobrazu, zagrożeniem jest jednak postępująca degradacja jego materialnych pozostałości,
- krajobraz osadnictwa puszczańskiego związany z Puszcą Kampinoską – charakterystyczny dla części powiatów: nowodworskiego, sochaczewskiego i warszawskiego zachodniego, obecnie słabo zachowany. Zagrożeniem dla krajobrazu, oprócz postępującej degradacji obiektów (drewnianej zabudowy zagrodowej), jest szybkie tempo urbanizacji;
- krajobraz osadnictwa olenderskiego – typowy dla terenów zalewowych doliny Wisły, którego najwyraźniejszymi elementami są: specyficzna zabudowa drewniana, ślady ingerencji osadników w otaczający teren (nasypy, wały, rowy melioracyjne) oraz występowanie urządzeń hydrotechnicznych, obecnie widoczna tendencja związana ze wzmożoną ochroną dziedzictwa kultury ludowej i krajobrazu osadnictwa olenderskiego, szczególnie na obszarze Urzecza.

W Planie dla ochrony zabytków określono następujące działania:

1. Realizację zadań wskazanych w wojewódzkim programie opieki nad zabytkami;
2. Zachowanie i kreowanie ładu przestrzennego, zachowanie walorów krajobrazu kulturowego oraz kształtowanie pasm przyrodniczo-kulturowych o znaczeniu regionalnym poprzez:
 - przeciwdziałanie negatywnym efektom urbanizacji i rurbanizacji;
 - wzmacnianie przestrzennych walorów obiektów oraz układów przestrzennych (w tym obiektów i obszarów przemysłowych) poprzez rewitalizację, restaurację oraz rekultywację;
 - ochronę, rewitalizację i rewaloryzację obiektów i obszarów historycznych (zwłaszcza architektury drewnianej i przemysłowej, dworskiej, obronnej, dorobku nauki i techniki) w tym zabytków mających znaczenie symboliczne;
 - odbudowę i rekonstrukcję dóbr należących do światowego i krajowego dziedzictwa po zniszczeniu w wyniku konfliktów zbrojnych lub katastrof spowodowanych zagrożeniami naturalnymi;
 - wykorzystanie sieci miast historycznych oraz atrakcji krajobrazowo-architektonicznych m.in. dla wyznaczania szlaków turystyki kulturowej;
 - tworzenie muzeów, w tym Stacji Muzeum, Muzeum Centralnego Okręgu Przemysłowego na terenie dawnej Fabryki Broni oraz Centrum Nauki i – ochronę regionów etnograficznych oraz krain historycznych, jako cennych i charakterystycznych krajobrazów kulturowych, również jako element współpracy oraz rozwoju powiązań z sąsiadującymi województwami.

W zakresie zachowania ciągłości dziedzictwa kulturowego w Planie postuluje się następujące działania:

- opracowanie krajowego programu ochrony zabytków i opieki nad zabytkami przez ministra właściwego do spraw kultury i ochrony dziedzictwa narodowego;
- opracowanie kryteriów oceny wartości i wyboru dóbr kultury współczesnej;
- identyfikację wartościowych obiektów i obszarów dóbr kultury współczesnej o charakterze ponadlokalnym oraz ich ochronę poprzez ustalenia w gminnych dokumentach planistycznych (w tym miejscowych planach zagospodarowania przestrzennego);
- rozszerzenie listy miejsc objętych statusem pomnika historii o:

Zachowanie ładu przestrzennego lub jego kreowanie, szczególnie w miejscach o istotnym znaczeniu dla dziedzictwa kulturowego poprzez:

- ochronę i kształtowanie struktur przestrzennych historycznych miast i wsi w oparciu o ochronę ekspozycji i eksponowanie dominant architektonicznych;

5. Uwarunkowania wewnętrzne ochrony dziedzictwa kulturowego

5.1. Relacje Gminnego programu opieki nad zabytkami z dokumentami wykonanymi na poziomie gminy

GPOnZ zgodny jest z dokumentami:

- **Strategia Zrównoważonego Rozwoju Gminy Nasielsk do 2020 roku**

Strategia Zrównoważonego Rozwoju Gminy Nasielsk do 2020 roku została przyjęta uchwałą nr

Strategia jest instrumentem długoterminowej polityki kompleksowego i zrównoważonego rozwoju gminy Nasielsk. Określa wizję gminy, jaka ma zostać zrealizowana i najważniejsze kierunki działań rozwojowych, zapisane w postaci: celu nadrzędnego, celów strategicznych, celów operacyjnych i programów operacyjnych. Poniżej przedstawiono tylko te, które związane są z obszarem dziedzictwa kulturowego.

Program operacyjny 1: Integracja społeczności, rozwój kapitału ludzkiego i wykorzystanie potencjału społeczności gminy.

Cel operacyjny 1.1: Integracja społeczności gminy i podnoszenie poziomu jej identyfikacji z miejscem zamieszkania.

Zadania:

1.1.1. Organizacja dorocznego Turnieju Aktywności Społeczno-Kulturalnej Sołectw.

1.1.3. Gminny konkurs na najlepszą imprezę lokalną angażującą mieszkańców.

1.1.4. Gminny konkurs na najbardziej zadbaną miejscowość.

1.1.5. Rozwój oferty imprez integracyjnych, w tym rodzinnych, NOK.

1.1.6. Opracowanie i wykonanie tablic prezentujących historię poszczególnych miejscowości.

Program operacyjny 3: Aktywizacja gospodarcza gminy i tworzenie miejsc pracy.

Cel strategiczny 3: Aktywizacja gospodarcza gminy i tworzenie miejsc pracy

Cel operacyjny 3.3: Wykorzystanie walorów turystycznych dla rozwoju gospodarczego gminy.

Zadania:

3.3.2. Zagospodarowanie turystyczne rzeki Wkry: moło w Cieksynie przy plaży, ścieżki spacerowe/nordic walking, miejsca wypoczynku (wiaty, stoły).

3.3.3. Promocja i stymulowanie rozwoju agroturystyki na obszarach wiejskich gminy (w połączeniu z promocją lokalnych produktów spożywczych i budowaniem oferty w zakresie turystyki wiejskiej).

3.3.4. Wytyczenie i promocja szlaków rowerowych: z Nasielska do Cieksyna i Pomiechówka/Cieksyna – Nowego Miasta, z Nasielska do Pułtuska (szlakiem wąskotorówki), z Nasielska do Dębego – dla przyciągnięcia na obszar gminy turystów znad Wkry, Narwi i Jeziora Zegrzyńskiego.

3.3.5. Realizacja dorocznej imprezy turystycznej (imprez turystycznych), promującej gminę Nasielsk wśród turystów spoza gminy.

3.3.7. Wykorzystanie wód geotermalnych dla celów turystycznych – termy (w połączeniu z celami grzewczymi = opłacalność ekonomiczna).

3.3.8. Realizacja Rodzinnego Parku Rozrywki jako wspólnego przedsięwzięcia samorządu (teren, uzbrojenie) i inwestorów prywatnych.

3.3.9. Ochrona i promocja cennych kulturowo obiektów, w tym grodziska (tablice informacyjne).

Cel operacyjny 3.4: Wykorzystanie potencjału rolnictwa gminy.

Zadania:

3.4.2. Organizacja i promocja na rynku warszawskim, legionowskim i nowodworskim jarmarku produktów rolnych i tradycyjnych produktów spożywczych w Nasielsku.

Program operacyjny 4: Podniesienie atrakcyjności gminy w oczach mieszkańców, potencjalnych mieszkańców, inwestorów i turystów.

Cel operacyjny 4.2: Rozwój i podniesienie jakości przestrzeni publicznej.

Zadania:

4.2.1. Rewitalizacja centrum Nasielska.

4.2.2. Stworzenie strefy pieszej przy parku w Nasielsku.

4.2.4. Poprawa estetyki Nasielska i innych miejscowości gminy, rozwój małej architektury, remonty chodników.

4.2.5. Opracowanie planów odnowy wszystkich miejscowości na terenie gminy i wspieranie ich realizacji z zaangażowaniem środków gminy i mieszkańców.

4.2.7. Zagospodarowanie stacji kolejowej Nasielsk w Pieścirogach i jej otoczenia jako atrakcyjnej przestrzeni publicznej i strefy gospodarczej – wizytówki gminy.

interwencja celem ratowania tkanki historycznej miasta. Dużą szansą jest zatem podjęcie prac o charakterze kompleksowym, zainicjowane działania rewitalizacyjne mogą przyczynić się do stałej zmiany nie tylko wizerunku tej części miasta ale również pomóc odbudować jej historyczne funkcje centrum miasta.

Szansą dla obszaru jest zatem podjęcie szybkiej interwencji o charakterze kompleksowym. Bodźcem inicjującym rozwój obszaru stać się może przy tym dozwolona na obszarze objętym ochroną konserwatorską zabudowa plomb w historycznym układzie parcel oraz lokalizacja usług nieuciążliwych w parterach budynków lub w innych wbudowanych w bryłę budynku mieszkalnego. Podjęte na obszarze zdegradowanym działania rewitalizacyjne mogą przyczynić się do stałej zmiany nie tylko wizerunku tej części miasta, ale również odbudowy jej historycznych funkcji centrum miasta.

W Programie sformowano cele operacyjne oraz wyszczególnionych w ich ramach celów szczegółowych. W obszarze zabytków można wskazać na:

Cel strategiczny: Uatrakcyjnienie obszaru rewitalizacji dla mieszkańców i turystów oraz dostosowanie przestrzeni do różnych form aktywności.

Cele operacyjne:

2.2. Zachowanie dziedzictwa kulturowego;

2.3. Rewaloryzacja terenów zieleni urządzonej.

Wyznaczone projekty główne związane z dziedzictwem kulturowym:

Zadanie 4. Kształtowanie tożsamości lokalnej – pobudzenie przedsiębiorczości i postaw obywatelskich (Stworzenie Regionalnego Centrum Kulturalno-Biznesowego).

Miejsce realizacji: Gminna Spółdzielnia Samopomoc Chłopska, ul. Warszawska 2, Nasielsk.

Zabudowania Spółdzielni „Rolnik”, powstały na przełomie XIX i XX w., (powierzchnia działki – 5000 m², powierzchnia użytkowa budynków – 1000 m²). Własność GS „Samopomoc Chłopska” – deklaracja wieloletniego użyczenia nieruchomości gminie. W chwili obecnej zabudowania znajdują się w stanie znacznej degradacji architektonicznej. Stan techniczny budynku poddaje w wątpliwość możliwości jego użytkowania. Obiekty architektoniczne wykonane są z czerwonej cegły ceramicznej, stromy kształt dachów, kształt stolarki okiennej – w oryginalnym kształcie – według standardów przedwojennego budownictwa. Teren przed budynkami jest wyłożony brukiem, pozostał niezmienny od początku XX w. Kompleks został ujęty w działaniach rewitalizacyjnych ze względu na jego wartość historyczną i sentymentalną dla mieszkańców miasta.

Celem działania jest rewitalizacja społeczna poprzez stworzenie przestrzeni publicznej dającej możliwości rozwoju i pobudzanie mieszkańców obszaru rewitalizacji do aktywności społecznej i przedsiębiorczości. W ramach nowo otwartego kompleksu zostanie utworzony inkubator przedsiębiorczości, wspierane będą innowacje społeczne, np. innowacyjne produkty czy usługi, które poprawią jakość życia społeczeństwa. Inkubatory Przedsiębiorczości to miejsca, w których ludzie mający pomysł na biznes mogą rozpocząć swoją przygodę. Początkujący przedsiębiorca nie musi rejestrować działalności gospodarczej, to inkubator bierze na siebie kwestie prawno-księgowe oraz oddaje biura do dyspozycji młodych przedsiębiorców, co z pewnością zapewni łatwiejszy start i rozwój własnej firmy mieszkańcom z obszaru rewitalizacji. Przy realizacji projektu w pierwszej kolejności będą zatrudniane osoby z obszaru rewitalizacji, zarówno przy pracach remontowych jak i przy obsłudze i konserwacji obiektu, z tego względu Zamawiający przy ogłaszaniu przetargu wymagać będzie aby Wykonawca zatrudnił min. 20% osób pochodzących z obszaru rewitalizacji. Ponadto w ramach wyrównania dysproporcji w dostępie do wiedzy i kultury mieszkańcy z obszaru rewitalizacji uzyskają 50% zniżki na bilet wstępu do nowo powstałego muzeum. Projekt przewiduje stworzenie:

- muzeum historii Nasielska,
- inkubatora przedsiębiorczości,
- strefy organizacji pozarządowych,
- lokali użytkowych dla przedsiębiorców,
- centrum marki lokalnej,
- targu produktów regionalnych,
- bazy gastronomicznej,
- odbudowę zabytkowej infrastruktury kupieckiej.

Zadanie 5. Poprawa jakości życia i promowanie włączenia społecznego poprzez ograniczenie negatywnego wpływu zaniedbanych przestrzeni publicznych (Stworzenie przyjaznej przestrzeni miejskiej w centrum Nasielska).

Miejsce realizacji: Skwer Jana Pawła II w Nasielsku ul. Rynek, Nasielsk.

Wyznaczone w Studium cele rozwoju gminy wynikają ze wskazanych możliwości i problemów rozwoju gminy jak również z kierunków polityki przestrzennego zagospodarowania kraju. Rozwój rejonu powinien polegać na pełnym zaspokojeniu potrzeb społeczności lokalnej, przy jednoczesnym zrównoważonym zagospodarowywaniu terenów.

Jako wiodące cele rozwoju gminy można przyjąć:

1. Wzrost aktywizacji gospodarczej gminy poprzez:

- rozwój funkcji obsługi ruchu turystyczno-wypoczynkowego, szczególnie w ośrodkach: Nasielsk i Ciekosyn,
- promocję gminy (ich możliwości, szans rozwoju);

2. Ochrona i racjonalne kształtowanie środowiska przyrodniczego i kulturowego poprzez:

- zachowanie i wspomaganie istniejących walorów środowiska przyrodniczego,
- utrzymanie i rewaloryzacja zasobów materialnych dziedzictwa kulturowego,
- wprowadzenie zalesień i zadrzewień,
- racjonalne wykorzystanie surowców mineralnych z jednoczesną rekultywacją terenów poeksploatacyjnych.

3. Rozwój i usprawnienie systemów komunikacji i infrastruktury technicznej poprzez:

- wyznaczenie i realizacja tras i ścieżek rowerowych,
- wykorzystanie szlaku po linii kolei wąskotorowej Nasielsk – Pułtusk.

W Studium do objęcia ochroną wskazuje się:

- Nasielski park kulturowy;

– miejscowości o dobrze zachowanych historycznych układach przestrzennych. Są to, poza centralną częścią Nasielska, Ciekosyn i Psucin oraz rejon folwarku Kątne Cygany i rejon Nowej Wsi w mieście. Działania inwestycyjne w tych miejscowościach nie mogą zmieniać ich układu komunikacyjnego oraz charakteru zabudowy;

– pozostałości po dawnych założeniach dworskich, które należy objąć ochroną dla zachowania tych jedynych już relikwów dawnej własności szlacheckiej (ziemiańskiej) oraz formy osadnictwa i gospodarki rolnej. Ich usytuowanie w powiązaniu z terenami atrakcyjnymi krajobrazowo i przyrodniczo, czy po prostu z terenami wsi, daje możliwość ich adaptacji, rewaloryzacji na cele usługowe i wypoczynkowe czy mieszkaniowe. Należy dążyć do zagospodarowania tych obiektów, nawet w sytuacji dużego stopnia ich zniszczenia, poczynając od ratowania resztek zabudowy i zieleni parkowej;

– cmentarze (również te zamknięte – ściśle powiązane z historią miasta i rejonu) oraz figurki i krzyże przydrożne, często oznaczające miejsca dawnych mogił (nie można zatem zmieniać ich usytuowania) wymagają dbania i ochrony.

Poza tym zaleca się:

– kontynuacja rozplanowania przestrzennego winna uwzględniać ciągłość w kształtowaniu charakterystycznych dla nich parcelacji;

– nowa zabudowa wiejska winna nawiązywać swym rozplanowaniem, skalą, materiałem i detalem do istniejącej w rejonie starej, tradycyjnej zabudowy. Tę zaś zabudowę należy adaptować na cele kulturowe, rekreacyjne, letniskowe czy usługowe. Nowa zabudowa mieszkaniowa winna być ograniczona do parterowej z poddaszem użytkowym (nie dotyczy miejscowości o charakterze osad miejskich – np. Studzianki).

Studium wskazuje na istotne problemy związane z obiektami zabytkowymi znajdującymi się na terenie gminy, m.in. zanik charakterystycznej w tej części Mazowsza architektury drewnianej, zanik charakteru wsi położonych wzdłuż linii kolejowych, które tracą swoją wiejską specyfikę i przekształcają się w małomiasteczkowe osady zamieszkałe przez ludzi dojeżdżających do pracy w mieście. Wyjątkami od tej reguły są wsie Ciekosyn i Psucin. Studium wskazuje również na konieczność przeprowadzenia badań archeologicznych na terenach położonych na zachód od miasta Nasielsk, gdzie podejrzewa się o występowanie śladów osadnictwa z racji dużego zagęszczenia stanowisk archeologicznych w Aleksandrowie, Andzinie, Chlebiotkach, Ciekosynie, Kosewie i Starych Pieścirogach.

Parki zabytkowe chronione są mocą ustawy o ochronie zabytków i opiece nad zabytkami i pozostają pod nadzorem Wojewódzkiego Konserwatora Zabytków. Wszystkie parki wymagają ochrony konserwatorskiej oraz rewaloryzacji, co jest związane z procesem starzenia się drzewostanów oraz niszcycielską działalnością człowieka.

10. Miejscowy Plan Zagospodarowania Przestrzennego Miasta Nasielska dot. terenu przy ul. Piłsudskiego, zatwierdzony Uchwałą Rady Miejskiej w Nasielsku Nr XXVI/167/04 z dnia 29 kwietnia 2004 r.
11. Miejscowy Plan Zagospodarowania Przestrzennego kompleksu zabudowy mieszkaniowo-usługowej w rejonie: ul. Płońskiej, Kościuszki i frag. Wsi Kosewo gm. Nasielsk, zatwierdzony Uchwałą Rady Miejskiej w Nasielsku Nr XLVII/315/05 z dnia 21 września 2005 r. dnia 21 września 2005 r.
12. Miejscowy Plan Zagospodarowania Przestrzennego obszaru przy ul. Kolejowej w Nasielsku, zatwierdzony Uchwałą Rady Miejskiej w Nasielsku Nr XLVII/316/05 z dnia 21 września 2005 r. dnia 21 września 2005 r.
13. Miejscowy Plan Zagospodarowania Przestrzennego Gminy Nasielsk dot. terenów we wsi Żabiczyn, zatwierdzony Uchwałą Rady Miejskiej w Nasielsku Nr LI/338/05 z dnia 8 grudnia 2005 r.
14. Miejscowy Plan Zagospodarowania Przestrzennego Gminy Nasielsk dot. fragmentu wsi Ciekosyn, zatwierdzony Uchwałą Rady Miejskiej w Nasielsku Nr X/66/07 z dnia 6 czerwca 2007 r. z dnia 6 czerwca 2007 r.
15. Miejscowy Plan Zagospodarowania Przestrzennego Gminy Nasielsk, obejmującego obszar wsi: Nowe Pieścirogi, Stare Pieścirogi, Mogowo (część), Morgi, Mokrzyce Włościańskie, zatwierdzony Uchwałą Rady Miejskiej w Nasielsku Nr XXXII/218/09 z dnia 29 stycznia 2009 r. dnia 29 stycznia 2009 r.
16. Miejscowy Plan Zagospodarowania Przestrzennego Gminy Nasielsk, dot. frag. wsi Stare Pieścirogi, zatwierdzony Uchwałą Rady Miejskiej w Nasielsku Nr III/17/10 z dnia 22 grudnia 2010 r. dnia 22 grudnia 2010 r.
17. Miejscowy Plan Zagospodarowania Przestrzennego Gminy Nasielsk dot. części wsi Budy Siennickie, zatwierdzony Uchwałą Rady Miejskiej w Nasielsku Nr XVIII/150/12 z dnia 23 lutego 2012 r. dnia 23 lutego 2012 r.
18. Miejscowy Plan Zagospodarowania Przestrzennego Gminy Nasielsk, obejmujący obszar wsi Andzin, zatwierdzony Uchwałą Rady Miejskiej w Nasielsku Nr XXXVIII/273/13 z dnia 26 czerwca 2013 r.
19. Miejscowy Plan Zagospodarowania Przestrzennego Gminy Nasielsk, obejmujący obszar wsi Lelewo, zatwierdzony Uchwałą Rady Miejskiej w Nasielsku Nr XLVI/330/13 z dnia 27 grudnia 2013 r. z dnia 27 grudnia 2013 r.
20. Zmiana Miejscowego Planu Ogólnego Zagospodarowania Przestrzennego Gminy Nasielsk dot. wsi Dębinki, Miękoszyn - Miękoszynek, Studzianki zatwierdzona uchwałą Rady Miejskiej w Nasielsku Nr LVIII/406/14 z dnia 30 października 2014 r.
21. Miejscowy Plan Zagospodarowania Przestrzennego Gminy Nasielsk obejmujący część wsi Zaborze, zatwierdzony uchwałą Rady Miejskiej w Nasielsku Nr XV/86/15 z dnia 8 października 2015 r. dnia 8 października 2015 r.
22. Miejscowy Plan Zagospodarowania Przestrzennego dla część wsi Jaskółowo, gm. Nasielsk – Etap I zatwierdzonym Uchwałą Rady Miejskiej w Nasielsku Nr IV/31/19 z dnia 22 stycznia 2019 r.

W gminie Nasielsk znajduje się 26 pomników przyrody. Są to na ogół okazałe drzewa (pojedyncze lub ich grupy): dęby, lipy, jesiony, świerki, sosny, grusze, klon lub głązy narzutowe. Najwięcej pomników jest w Ciekusynie i Konarach.

Na terenie gminy Nasielsk znajdują się parki (lub pozostałości parków):

- 1 pałacowy – we wsi Chrcynno o pow. 5,4 ha,
- 8 dworskich – we wsi Czajki o pow. 7,9 ha, we wsi Głodowo Wielkie o pow. 3,25 ha, we wsi Kędzierzawice, we wsi Kosewo Dworskie o pow. 4,9 ha, we wsi Lelewo o pow. 5,3 ha, we wsi Lubomin o pow. 7,1 ha, we wsi Pianowo-Daczki o pow. 4,9 ha, we wsi Siennica,
- 1 kościelny – w mieście Nasielsk o pow. 7,0 ha.

5.2.2. Rys historyczny gminy Nasielsk¹

Pierwsza wzmianka o Nasielsku pojawia się w „Falsyfikacie mogileńskim”, dokumencie opisującym nadania na rzecz klasztoru benedyktynów w Mogilnie, pierwotnie datowanym na 1065 rok, choć według niektórych źródeł powstałym w roku 1155. Nasielsk wymieniany jest w nim wraz z Gruduskim, Zakroczymiem, Serockiem, Rypinem, Stupskiem, Ciechanowem, Wyszogrodem i Pułtuskim. Istnieje duże prawdopodobieństwo, że zakonnicy pobierali stąd nie tylko tzw. dziesięcinę, ale prowadzili też działalność duszpasterską. W tym bowiem czasie w grodach urzędował zazwyczaj nie tylko pan grodowy (późniejszy kasztelan) ze swymi pomocnikami, ale i kapelan opiekujący się kaplicą grodową. W wypadku „Nasielska nad Nosielną w pułtuskim” jest to tym bardziej prawdopodobne, że istniał tu nie tylko gród – ośrodek administracyjny i punkt obronny, ale i znaczna osada targowa. Doszukiwanie się początków parafii w połowie XI w. jest z pewnością zasadne. Świadczyć o tym może też imię patrona parafii, ponieważ większość kościołów i parafii, w których pracowali benedyktyni jest pod wezwaniem św. Wojciecha. Przypuszcza się, że w tym okresie był już w Nasielsku niewielki kościół drewniany. W innym dokumencie z 1155 r., Bolesław Kędzierzawy nadaje część Nasielska (Nową Wieś) klasztorowi w Czerwińsku. Pojawiają się w nim m.in. wzmianki o istnieniu warowni w Nasielsku, co tylko potwierdza obronną funkcję, jaką pełnił gród w XII w. Kolejnego przekazania części Nasielska na własność czerwińskiego klasztoru dokonał w roku 1257 książę mazowiecki Siemowit, przekazując wieś kościelną, czyli wieś Koski, która w tamtym czasie stanowiła 1/3 całego grodu. Pięćdziesiąt lat później datowana jest ostatnia wzmianka z XIII w. – wiadomość o istnieniu kasztelana nasielskiego, którym był „comes Thomas castellanus de Nosylk”. Jest to zarazem pierwszy dokument mówiący o istnieniu kasztelanii nasielskiej, czyli przedstawicielstwa władzy monarszej. Dnia 11 listopada 1386 r. książę mazowiecki Janusz I nadaje pozostałe 2/3 Nasielska na własność swemu ulubionemu rycerzowi Jakuszowi z Radzanowa, zwanemu Białym, którego rodzina posiadała Nasielsk przez ponad dwieście sześćdziesiąt – do 1647 r. W 1440 r. w mieście wybucha pożar, w wyniku którego zniszczony zostaje drewniany kościół. W celu zrekompensowania tej niepowetowanej straty, opat czerwiński Andrzej wraz z Pawłem – proboszczem nasielskim, w 1445 r. kończą budowę nowego, murowanego kościoła w klasztornej części miasta. W czasie, kiedy proboszczami byli księża diecezjalni, wpływ na obsadę tych stanów mieli nie tylko biskupi, ale i książę (a następnie rodzina Nasielskich, będąca współwłaścicielami Nasielska) oraz opat klasztoru czerwińskiego. Sytuacja uległa zmianie, gdy dzięki staraniom opata Ambrożego, papież Leon X włączył w 1513 r. parafię Nasielsk do uposażenia Kanoników Regularnych przy najbliższym wakansie na funkcji proboszcza, który nastąpił rok później, gdy probostwa zrzekł się ks. Jakub Broliński, kanonik płocki. Od tej chwili parafia nasielska stała się parafią zakonną. Proboszczami byli zakonnicy wyznaczani przez Kapitułę Kanoników Regularnych. W Nasielsku powstała filia czerwińskiego klasztoru (prepozytura). Przebywał w niej prepozyt sprawujący funkcję proboszcza i dwóch lub trzech zakonników pełniących obowiązki wikariuszy. Kanonicy z Czerwińska zarządzali nasielską parafią aż do kasaty zakonu w XIX w. Odtąd opaci mieli wyłączne prawo do obsadzania probostwa i to zakonnikami z klasztoru czerwińskiego. Wywołało to konflikt z właścicielami Nasielska i jego krewnymi, którzy chcieli dalej mieć wpływ na obsadę tego stanowiska.

W 1532 r. Zygmunt I Stary, przedostatni z dynastii Jagiellonów, ustanawia w mieście targ tygodniowy, który początkowo ma miejsce w każdy poniedziałek, oraz trzy doroczne jarmarki, wyznaczone na św. Wojciecha, św. Jakuba Apostoła i św. Barbarę. Targ później został przeniesiony na niedzielę przy jednoczesnym ustanowieniu drugiego dnia targowego – środy. Warto dodać, że współcześnie targi nie odbywają się w dni ustalone na przestrzeni wieków. W tym samym roku przekazuje Nasielsk Janowi

¹ Gminny Program Opieki nad Zabytkami na lata 2013-2016 Gminy Nasielsk

kancelarię armii, magazyny oraz jedną z dwóch radiostacji, służących Rosjanom do łączności z dowództwem w Mińsku. Dzięki przestrojeniu polskiego nadajnika na częstotliwość sowiecką i rozpoczęciu zagłuszania ich nadajników, druga z sowieckich radiostacji nie mogła odebrać rozkazów z Mińska. Brak łączności praktycznie wyeliminował więc 4. armię z bitwy o Warszawę. Faza obronna na kierunku warszawskim trwała do dnia 16 sierpnia przechodząc następnie w rozstrzygające kontrnatarcie tzw. grupy manewrowej (5 dywizji piechoty, 1 brygada kawalerii) dowodzonej przez J. Piłsudskiego, która przełamując linie obrony radzieckiej w rejonie Kocka i Cycowa przedostała się na tyły wojsk atakujących Warszawę, wyzwalając następnie Białą Podlaską, Łuków, Międzyrzec Podlaski, Siedlce. 19 sierpnia armia polska zmusiła armię M.N. Tuchaczewskiego do odwrotu nad Niemen. 19-25 sierpnia jednostki Wojska Polskiego wyzwoliły szereg miejscowości (m.in. Brześć Litewski, Białystok, Łomżę, Ostrołękę), docierając do granicy z Prusami Wschodnim i odcinając drogę odwrotu głównie siłom bolszewickim. W wyniku bitwy po stronie polskiej zginęło ok. 4,5 tys. żołnierzy, 22 tys. zostało rannych i 10 tys. zaginionych. Straty radzieckie nie są dokładnie znane, wg szacunków 25 tys. poległych lub było ciężko rannych, 60 tys. trafiło do polskiej niewoli, zaś 45 tys. zostało internowanych przez Niemców.

W czasie II wojny światowej miasto i gmina Nasielsk zostały włączone do tzw. Rejencji Ciechanowskiej – niemieckiej jednostki administracyjnej, przez co oficjalnie weszła w skład Rzeszy Niemieckiej. Do jesieni 1940 r. siedzibą gminy była wieś Chrcynno, później Niemcy przenieśli ją do miasta Nasielska. W dniu 10 kwietnia 1940 r. aresztowany i wywieziony do obozu został Feliks Rostkowski, długoletni burmistrz Nasielska, który jako jeden z nielicznych przeżył obóz i powrócił do Nasielska. W 1941 r. Niemcy zamienili kościół neogotycki w skład żydowskich mebli. Do użytku wiernych pozostawiono jedynie zakrystię. W 1942 r. Niemcy aresztowali ks. dziekana Stanisława Pujdo. Po rocznym pobycie w więzieniu w Nowym Dworze został umieszczony w obozie koncentracyjnym w Dachau. Aresztowany, a następnie powieszony został także wikariusz ks. Bronisław Dobrowolski, członek Armii Krajowej. Parafię obsługiwał przybyły z Ciechanowa ks. Konrad Gąsiorowski. W latach 1941-1943 w domu piętrowym z podwórzem o powierzchni 1.500 m² przy ul. Berka Joselewicza (obecnie ul. Starzyńskiego – teren byłej mleczarni i teren Liceum Ogólnokształcącego) znajdował się obóz pracy nie istniejący w niemieckim wykazie obozów pracy. Nie powstrzymało to jednak mieszkańców przed działaniami podziemnymi. We wsi Ruszkowo Maria Sienkiewicz – siostrzenica Henryka Sienkiewicza – prowadziła tajne nauczanie. Niestety, nie dane było jej dożyć końca wojny – zmarła pod koniec okupacji i została pochowana na cmentarzu w Ciekusynie.

W 1945 r. Artyleria radziecka, a następnie niemiecka uszkodziły mury, dach i sklepienie świątyni. Od pierwszych dni po wyzwoleniu Nasielska rozpoczęły się intensywne prace przy usuwaniu zniszczeń w kościele. Początkowo pracami kierował ks. Stanisław Mazurczak, skierowany tymczasowo do Nasielska. Wkrótce z obozu powrócił ks. dziekan Stanisław Pujdo. Osłabiony obozowym życiem nie był jednak w stanie przeprowadzić gruntownego remontu świątyni. Zmarł w 1948 r. Straty osobowe gminy Nasielsk w czasie hitlerowskiej okupacji wyniosły 6650 osób, tj. 35% ogółu tamtejszej ludności. Również w 1945 r. Jadwiga Rostkowska stworzyła przy szkole powszechnej klasę gimnazjalną stanowiącą podwaliny późniejszego liceum ogólnokształcącego im. Jarosława Iwaszkiewicza i publicznego gimnazjum przy LO w Nasielsku.

Po wojnie, w latach 1945-1975 administracyjnie Nasielsk należał do województwa warszawskiego, w latach 1975-1998 do województwa ciechanowskiego, a od 1999 r. do województwa mazowieckiego (powiat nowodworski, gmina Nasielsk).

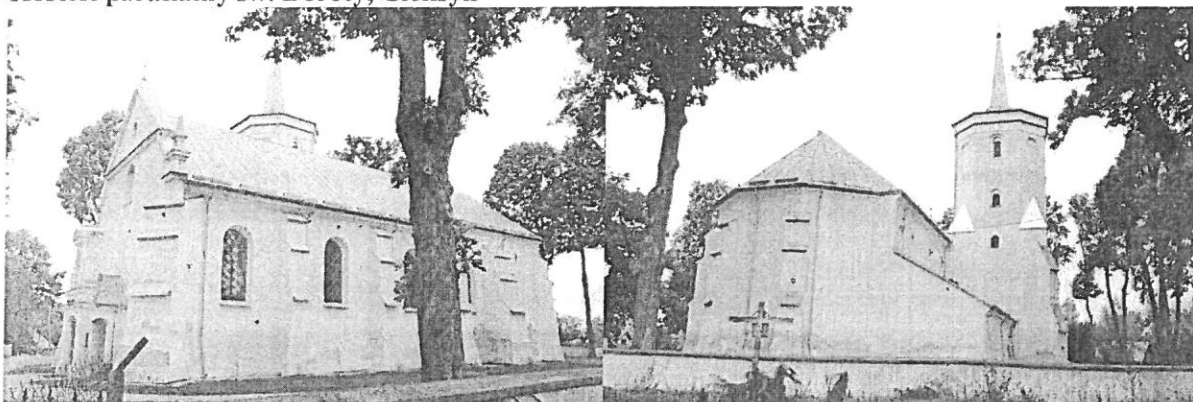
5.3. Zabytki objęte prawnymi formami ochrony

Zgodnie z art. 7 ustawy o ochronie zabytków i opiece nad zabytkami z dnia 23 lipca 2003 r. formami ochrony zabytków są:

- wpis do rejestru zabytków;
- wpis na Listę Skarbów Dziedzictwa;
- uznanie za pomnik historii;
- utworzenie parku kulturowego;
- ustalenia ochrony w miejscowym planie zagospodarowania przestrzennego albo w decyzji o ustaleniu lokalizacji inwestycji celu publicznego, decyzji o warunkach zabudowy, decyzji o zezwoleniu na realizację inwestycji drogowej, decyzji o ustaleniu lokalizacji linii kolejowej.

Na obszarze gminy Nasielsk funkcjonują trzy z ww. form, jest to wpis do rejestru zabytków, utworzenia parku kulturowego oraz ustalenia ochrony w miejscowym planie zagospodarowania przestrzennego

Kościół parafialny św. Doroty, Ciekosyn



Zdjęcia nr 1, 2. Kościół parafialny św. Doroty, Ciekosyn

Najstarsza wzmianka źródłowa świadcząca o istnieniu tutejszej parafii pochodzi z 1423 r. Według informacji z 1449 r. uposażony był przez Falentę. Obecna, murowana świątynia wzniesiona była około 1569 r. przez warsztat Jana Baptysty Wenecjanina, z funduszków Jakuba Bielińskiego, sufragana plockiego i jego bratanków Jana Borukowskiego z sąsiedniego Borkowa, biskupa przemyskiego i Piotra, kanonika plockiego i opata benedyktynów w Płocku. Konsekracji świątyni dokonał w 1580 r. bp Jakub Bieliński. Równocześnie z kościołem ufundowano kaplicę św. Anny – była to fundacja Borukowskich i Lelewskich. W 1719 r. kościół był restaurowany kosztem Jana Borukowskiego. Gruntownemu remontowi poddany był w latach 1823, 1867-1879 oraz 1909-1911 według projektu architekta Stefana Szyllera. Uszkodzony w czasie II wojny światowej, restaurowany był w latach 1947-1948 oraz 1975-1976.

Kościół sklepiony charakterystyczną ornamentowaną kolebką, określaną jako tzw. „grupa pułtuska”. Jest to budowla gotycko-renesansowa, orientowana, murowana z cegły, z prostokątną nawą i węższym prezbiterium. Ołtarz główny jest renesansowo-manierystyczny z około 1600 r., ołtarze boczne także manierystyczne. W 1952 r. polichromię wykonał S. Domurat. Ks. Tadeusz Kamiński zakupił 17-głosowe organy i wybudował plebanię; ks. Józef Janicki położył blachę ocynkowaną na części dachu kościoła oraz przeprowadził konserwację ołtarzy, ambony i chrzcielnicy. Ks. Adam Staniszewski odrestaurował ołtarz główny i zakupił dębowe ławki. Za duszpasterzowania ks. Józefa Szczecińskiego, została wykonana pozioma izolacja kościoła. Zaczęto również wymieniać więźbę dachową.

Obecnie, za duszpasterzowania ks. Józefa Szczecińskiego, została wykonana pozioma izolacja kościoła. Zaczęto również wymieniać więźbę dachową. Od początku 2012 r. pod kierownictwem ks. Krzysztofa Krawczaka w świątyni prowadzone są prace remontowe. Do tej pory zakończono renowację organów i podłogi chóru, odnowiono i przemaalowano ściany oraz pozłożono ołtarz główny. Planowana jest renowacja zewnętrznej elewacji kościoła.²

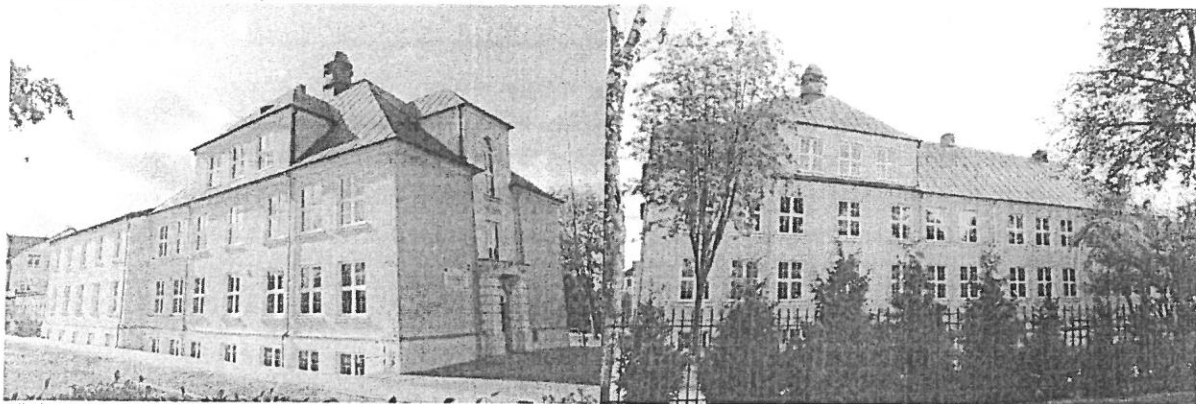
Kościół farny pw. Św. Wojciecha, Nasielsk



Zdjęcia nr 3, 4. Kościół farny pw. Św. Wojciecha, Nasielsk

² Ciekosyn. Parafia pw. św. Doroty. Rys historyczny. diecezja.plock.pl. (data dostępu 01.10.2019 r.)

Szkola, ul. Szkolna 1, Nasielsk

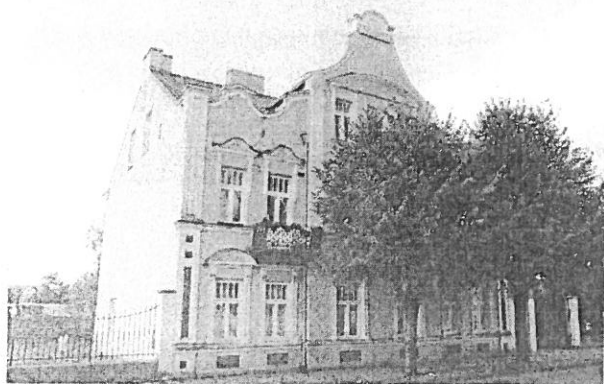


Zdjęcia nr 6, 7. Szkoła, ul. Szkolna 1, Nasielsk

Budynek szkoły usytuowany na trójkątnej działce ograniczonej od zachodu ul. Szkolną, od południa ul. Polną i od wschodu ul. Staszica.

Obiekt na planie dwóch prostokątów. Część południowa nieznacznie szersza. Ściany wzniesione z cegły, otynkowane. Układ konstrukcyjny podłużny, 2,5-traktowy, z osiowym korytarzem zakończonym z obu stron klatką schodową. Bryła złożona. Budynek całkowicie podpiwniczony, dwukondygnacyjny z wysokim parterem. Od północy nakryty czterospadowym dachem, z trzema facjatami od wschodu, północy i zachodu. Nakryty dachami trójspadowymi, w kalenicy dachu cylindryczna sygnaturka, nakryta wielokątnym daszkiem stożkowym, część południowa budynku od zachodu nakryta dachem trójspadowym, od wschodu nad dobudowaną częścią dach płaski.

Budynek mieszkalny, ob. biblioteka, ul. Piłsudskiego 6, Nasielsk



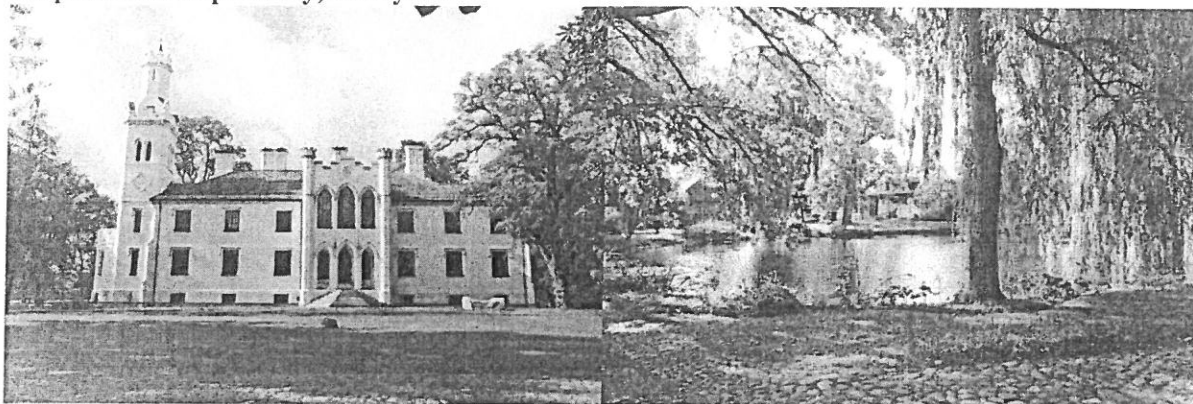
Zdjęcie nr 8. Budynek mieszkalny, ob. biblioteka, ul. Piłsudskiego 6, Nasielsk

Budynek usytuowany dawniej w zwartej zabudowie, obecnie wolnostojący. Obiekt na planie prostokąta, z płytkim, środkowym ryzalitem od wschodu i ryzalitem bocznym klatki schodowej i kwadratowym gankiem od zachodu. Bryła prosta, budynek częściowo, płytko podpiwniczony, dwukondygnacyjny, z mieszkalnem poddaszem, nakryty dachem dwuspadowym, od wschodu i zachodu dwie facjaty przekryte dachami dwuspadowymi. Ściany wzniesione z cegły. Budynek posadowiony na fundamentach kamiennych, otynkowany.

Elewacja od ulicy (wschodnia) sześćoosiowa, z trzykondygnacyjnym, dwuosiowym płytkim ryzalitem zwieńczonym pełną attyką, zamkniętą łukiem odcinkowym z prostymi splywami. Otwory ujęte w kanelowane, pionowe opaski, wyrobione w tynku, zwieńczone profilowanymi nadokiennikami, zamkniętymi łukiem odcinkowym i trójkątnymi naczółkami, w poziomie parterów i pierwszego piętra przebiegają profilowane gzymsy. Na pierwszym piętrze dwa balkony na rzucie prostokąta, powyżej umieszczony centralnie mały balkon.

Budynek obecnie pełni funkcję biblioteki miejsko-gminnej.

Zespół dworsko-parkowy, Chrcynno



Zdjęcia nr 11, 12. Zespół dworsko-parkowy, Chrcynno

Pałac wybudowany w 1845 r. przez Józefa Koźmińskiego według projektu Henryka Marconiego. Pałac został doszczętnie zniszczony w 1945 r. przez wycofujące się wojska sowieckie. Przez kilka dekad pozostawał niezabezpieczony i ulegał dalszej destrukcji. Dopiero lata 2 tysięczne przyniosły obiektowi gruntowną renowację i przywrócenie do dawnego wyglądu według oryginalnych projektów. W 1993 r. ruiny pałacu z parkiem zostały zakupione przez prywatnego inwestora, gdzie nadal obiekt podlegał dalszej ruinie. Dopiero w latem 1999 r. zakupiony przez kolejnych inwestorów. W 2000 r. podjęta została decyzja o odbudowie pałacu, która została zakończona w 2004 r. Właściciele zrezygnowali z odbudowy przylegającego do korpusu głównego skrzydła bocznego, który to ma przypominać burzliwe losy pałacu. Pałac wraz z otoczeniem został zaadaptowany na stadninę koni.

Pałac murowany z cegły, otynkowany, na planie prostokąta, podpiwniczony, dwupiętrowy, z poddaszem przekrytym czterospadowym dachem, połacie z dachówki. Elewacja frontowa 9 osiowa z trzy osiowym ryzalitem środkowym. Ryzalit dwupiętrowy wyposażony w ostrołukowe okna i wejścia do przedsionku, całość zwieńczona zamkniętą uskokowo ścianą szczytową. Ryzalit spięty z dwóch stron oktogalnymi filarami. Do bryły korpusu dostawiona jest czworoboczna wieża. Skromne dekoracje elewacji ograniczają się do opasek okiennych, przypór i stylizowanych zwieńczeń.

Pałac poddany gruntownej renowacji i przywrócony do dawnego wyglądu.

Zespół dworsko-parkowy, Kosewo



Zdjęcia nr 13, 14. Zespół dworsko-parkowy, Kosewo

Zespół dworski ufundowany został w połowie XIX w. przez marszałka szlachty Guberni Płockiej – Hilarego Ostrowskiego h. Dobrowo-Horab. W latach 1912-1919 własność rodziny Weyherów a od 1919 r. do 1945 r. w posiadaniu Cecyli Dobieckiej, która prowadziła sierociniec.

Dwór w stylu klasycznym z 2 poł. XIX w. Nieduży parterowy dwór z poddaszem użytkowym, posadowiony na planie prostokąta z piętrową boczną wieżą. Obiekt po częściowym remoncie do zamieszkania.

Park, Czajki

Park przydworowski. Obecny drzewostan jest pozostałością założenia parkowego pochodzącego z połowy XIX w. Park stanowił otoczenie dworu. Park ma figurę zbliżoną do nieregularnego trapezu, wydłużonego wzdłuż osi północ-południe. Główna oś parku przebiega centralnie w kierunku wschód – zachód i dzieli park na dwie prawie równe części. W części południowej kiedyś znajdował się sad, obecnie są to pola uprawne.

Park, Głodowo Wielkie

Park znajduje się na południowy - wschód od zabudowań wiejskich, na uboczu. Teren na kształt zbliżony do prostokąta, o dłuższym boku z południa na północ. Przez środek prowadzi droga, która prowadzi do wsi, dzieli park na dwie części zachodnią i wschodnią. Na północy znajduje się dość duży staw.

Park, Kosewo

Park dworski, krajobrazowy, mocno zmieniony w stosunku do pierwotnego stanu. Powstał w 2 połowie XIX w. W okresie powojennym rozebrano budynki gospodarcze folwarku, ostatecznie został zniszczony dwór przez pożar oraz wycięto znaczną część drzewostanu. Park nie posiada ogrodzenia, za wyjątkiem fragmentów na północnym obrzeżu. W północnej części parku znajdują się trzy położone stawy połączone wzajemnie rowem. Główną oś kompozycyjną parku stanowi zdewastowana aleja dojazdowa prowadząca od południowej granicy parku przed dwór.

Park, Lelewo

Park krajobrazowy, pochodzi z połowy XVIII w., powiększony w połowie XIX w. Nierówno ukształtowany, usytuowany po północno – wschodniej stronie rzeki Wkry. Posiada figurę zbliżoną do rozciągniętego wzdłuż rzeki trapezu. Park z okazałymi, pomnikowymi okazałymi drzewami. W parku na skarpie, na rzeką Wkrą znajduje się taras widokowy, w pobliżu na cokole kamienna figura. Brak śladów dróg, zachowały się poszczególne elementy roślinne, stawy i architektura parkowa. Na terenie parku dawny dwór nie istnieje.

Park, Lubomin

Park krajobrazowy powstał w 1 połowie XIX w. W okresie powojennym nastąpiła likwidacja zabudowy gospodarczej folwarku. Park ma kształt zbliżony do trapezu wydłużonego w kierunku północ – południe. Od strony północnej występują dwa stawy, przez jeden z nich przepływa rów. Na południe od stawów występuje park rekreacyjny oraz teren dawnego folwarku. Park ma zatarte, ale czytelne we fragmentach drogi. Drzewostan zachowany w dobrym stanie i utrzymał swój krajobrazowy charakter. W centrum parku dwór.

Park, Siennica

Park krajobrazowy pochodzi z 2 połowy XIX w. Park obecnie nie posiada ogrodzenia, jedynie od wschodu znajduje się krótki odcinek płotu. Park ma kształt zbliżony do trapezu i ograniczony jest rowem odwadniającym od strony północnej, wschodniej i południowej, od zachodu ścianą zwartego drzewostanu parkowego. Park zajmuje około 1,2 ha, usytuowany jest na terenie płaskim. Na terenie parku nie ma dworu ani innych budynków. Park po II wojnie światowej, uległ znacznej dewastacji. Zachował się wjazd oraz fragmenty układu komunikacyjnego w północnej oraz zachodniej części założenia.

5.3.2. Zabytki ruchome wpisane do rejestru zabytków

Zgodnie z art. 3 pkt 1 i 3 ustawy o ochronie zabytków i opiece nad zabytkami, zabytek ruchomy to rzecz ruchoma, jej część lub zespół rzeczy ruchomych, będących dziełem człowieka lub związanych z jego działalnością, stanowiących świadectwo minionej epoki bądź zdarzenia, których zachowanie leży w interesie społecznym ze względu na posiadaną wartość historyczną, artystyczną lub naukową.

Wojewódzki konserwator zabytków może wydać z urzędu decyzję o wpisie zabytku ruchomego do rejestru w przypadku uzasadnionej obawy zniszczenia, uszkodzenia lub nielegalnego wywiezienia zabytku za granicę albo wywiezienia za granicę zabytku o wyjątkowej wartości historycznej, artystycznej lub naukowej.

Zabytki ruchome wpisane do rejestru zabytków podlegają ochronie konserwatorskiej wynikającej z przepisów ustawy o ochronie zabytków i opiece nad zabytkami. Właściciel lub posiadacz zabytku ruchomego zobowiązany jest między innymi do:

- zapewnienia warunków prawnych, organizacyjnych i finansowych umożliwiających trwałemu zachowaniu zabytków oraz ich zagospodarowanie i utrzymanie,
- zapobiegania zagrożeniom mogącym spowodować uszczerbek dla wartości zabytków,

stanu prawnego zabytku. Mają też obowiązek uczestniczenia w kosztach badań archeologicznych prowadzonych na swoim terenie.

O zamiarze włączenia karty adresowej zabytku do gminnej ewidencji zabytków, o włączeniu tej karty, o sporządzeniu nowej karty adresowej zabytku, o zamiarze wyłączenia karty adresowej zabytku z gminnej ewidencji zabytków lub o wyłączeniu tej karty wójt (burmistrz, prezydent miasta) zawiadamia niezwłocznie właściciela lub posiadacza zabytku albo nieruchomości, która przestała być zabytkiem.

Zawiadomienie o zamiarze włączenia karty adresowej zabytku, o sporządzeniu nowej karty adresowej zabytku albo o zamiarze wyłączenia karty adresowej zabytku z gminnej ewidencji zabytków umieszcza się na stronie podmiotowej Biuletynu Informacji Publicznej do czasu zamieszczenia informacji odpowiednio o włączeniu karty adresowej zabytku, o włączeniu nowej karty adresowej zabytku do gminnej ewidencji zabytków albo o wyłączeniu karty adresowej zabytku z gminnej ewidencji zabytków. Ponadto Wójt (burmistrz, prezydent miasta) o zamiarze włączenia karty adresowej zabytku do gminnej ewidencji zabytków, o sporządzeniu nowej karty adresowej zabytku albo o zamiarze wyłączenia karty adresowej zabytku z gminnej ewidencji zabytków zawiadamia właściciela lub posiadacza zabytku albo nieruchomości lub rzeczy ruchomej, która przestała być zabytkiem, na co najmniej 14 dni przed planowanym terminem włączenia karty adresowej zabytku do gminnej ewidencji zabytków albo wyłączenia tej karty z gminnej ewidencji zabytków.

Ustawa z dnia 18 marca 2010 r. o zmianie ustawy o ochronie zabytków i opiece nad zabytkami oraz o zmianie innych ustaw (Dz. U. 2010 r. Nr 75, poz. 474) istotnie wzmacnia rangę gminnej ewidencji zabytków, poprzez między innymi obowiązek uzgadniania z Wojewódzkim Konserwatorem Zabytków projektów decyzji o ustaleniu warunków zabudowy i zagospodarowania terenu (WZIZT) oraz projektów budowlanych dotyczących obiektów ujętych między innymi w gminnej ewidencji zabytków.

Gminna ewidencja zabytków jest dokumentem otwartym. Powinna być stale weryfikowana i aktualizowana.

Gminna ewidencja zabytków jest dokumentem otwartym. Powinna być stale weryfikowana i aktualizowana.

Gminna ewidencja zabytków została przyjęta Zarządzeniem nr 35/13 Burmistrza Nasielska z dnia 5 kwietnia 2013 r. w sprawie przyjęcia Gminnej Ewidencji Zabytków dla Gminy Nasielsk. Przy opracowaniu GPOnZ dokonano aktualizacji gminnej ewidencji zabytków (Tabela nr 3). Zdecydowana większość ujętych w ewidencji obiektów skoncentrowana jest w samym Nasielsku, wokół rynku oraz przy ulicach Kilińskiego, Kościuszki i Piłsudskiego.

Tabela nr 3. Obiekty ujęte w gminnej ewidencji zabytków gminy Nasielsk

LP.	MIEJSCOWOŚĆ	ADRES	NR DZIAŁKI	OBIEKT	DATOWANIE	NR REJ.	DATA WPISU
1	Chrcynno	Przy drodze do miejscowości Żabiczyn	289	Zespół dworsko-parkowy: dwór, park	XIX w.		
2	Chrcynno	Przy drodze do miejscowości Żabiczyn	289	Park w zespole dworsko-parkowym	Poł. XIX w.	A-77	20.11.1959
3	Chrcynno	Przy drodze do miejscowości Żabiczyn	289	Dwór w zespole dworsko-parkowym	XIX w.	A-77	20.11.1959
4	Cieksyn	ul. Floriańska 15	208/2	Kościół parafialny pw. św. Doroty	3 ćw. XVI w., lata 1909-1911	A-57	10.05.1959
5	Czajki	k. nr 1	11/1, 11/2, 11/3, 11/4, 11/5, 11/6, 11/12, 11/13, 11/14, 11/23, 11/24, 11/25, 11/28, 11/29, 11/30, 11/31, 11/33, 11/35, 11/37, 11/40	Park	Poł. XIX w.	A-167	01.03.1976
6	Głodowo Wielkie	nr 68	146, 156, 167, 168,	Park	2 poł. XIX w.	A-337	14.04.1989

27	Nasielsk	Kilińskiego 8	1381/1	Kamienica	XIX/XX w.		
28	Nasielsk	Kilińskiego 9	762/8	Kamienica	XIX/XX w.		
29	Nasielsk	Kilińskiego 9a	762/7	Kamienica	pocz. XX w.		
30	Nasielsk	Kilińskiego 13	770	Kamienica	pocz. XX w.		
31	Nasielsk	Kościelna 6	641	Kamienica	pocz. XX w.		
32	Nasielsk	Kościelna 14	637/3	Dom	pocz. XX w.		
33	Nasielsk	Kościelna 19 (d.15)	647/1	Dom	2 poł. XIX w.		
34	Nasielsk	Kościelna 20-22	634, 635	Dom	pocz. XX w.		
35	Nasielsk	Kościelna 24	633	Budynek mieszkalno - usługowy	k. XIX w.		
36	Nasielsk	Tadeusza Kościuszki 2/ Młynarska 1	697	Kamienica	ok. 1920 r.		
37	Nasielsk	Kościuszki 3	1086	Kamienica	1926 r.		
38	Nasielsk	Kościuszki 4 (d. 4/6)	696	Kamienica	XIX/XX w.		
39	Nasielsk	Kościuszki 19 (d. 21)	1077/2	Kamienica	pocz. XX w.		
40	Nasielsk	Kościuszki 24/26	660	Dom	pocz. XX w.		
41	Nasielsk	Kościuszki 30	658	Kamienica	Pocz. XX w.		
42	Nasielsk	Kozia 2 (d. Składowa 2)	670	Kamienica	1920 r.		
43	Nasielsk	Kwiatowa	839	Cmentarz żydowski	XVII w.		
44	Nasielsk	Młynarska 9	687/1	Kamienica	XX w.		
45	Nasielsk	Młynarska 15	684	Kamienica	Pocz. XX w.		
46	Nasielsk	Młynarska 28	717	Dom	Ok. 1920 r.		
47	Nasielsk	Piłsudskiego 2	1166	Dom	1925 r.		
48	Nasielsk	Piłsudskiego 6	1177/2	Kamienica	pocz. XX w.	A-994	23.11.2010
49	Nasielsk	Piłsudskiego 17	1325	Kamienica	k. XIX w.		
50	Nasielsk	Piłsudskiego 31-33	1336/4, 1337/4	Dom	Pocz. XX w.		
51	Nasielsk	Piłsudskiego 35	1338	Dom	1925 r.		
52	Nasielsk	Płońska/Lipowa	2512	Cmentarz wojenny	1915 r.		
53	Nasielsk	Polskiej Organizacji Wojskowej 3	1144/4, 1144/5	Dom	1923/1930 r.		
54	Nasielsk	Polskiej Organizacji Wojskowej 5	1145	Dom	po 1920 r.		
55	Nasielsk	Rynek 1	726	Kamienica	ok. 1900 r.		
56	Nasielsk	Rynek 2/3	727, 728	Kamienica	po 1900 r.		
57	Nasielsk	Rynek 4/4a	729, 730	Kamienica	po 1900 r.		
58	Nasielsk	Rynek 8	733	Kamienica	po 1900 r.		
59	Nasielsk	Rynek 9	734	Kamienica	po 1900 r.		
60	Nasielsk	Rynek 10	735	Kamienica	po 1900 r.		
61	Nasielsk	Rynek 11	736	Dom, ob. budynek usługowy	po 1900 r.		
62	Nasielsk	Rynek 12	737	Kamienica	po 1900 r.		
63	Nasielsk	Rynek 17/18	746, 747	Kamienica	1892 r.		
64	Nasielsk	Rynek 19	775/1	Kamienica	XIX/XX w.		
65	Nasielsk	Rynek 21/ Kilińskiego 23	779	Kamienica	pocz. XX w.		

5.5. Zabytki archeologiczne

Zgodnie z art. 3 pkt. 4 ustawy o ochronie zabytków i opiece nad zabytkami zabytkiem archeologicznym jest zabytek nieruchomy, będący powierzchnią, podziemną lub podwodną pozostałością egzystencji i działalności człowieka, złożoną z nawarstwień kulturowych i znajdujących się w nich wytworów bądź ich śladów albo zabytek ruchomy będący tym wytworem.

Przedmiotem ochrony są zatem nie tylko poszczególne wytwory człowieka, ale i ich kulturowy kontekst – razem tworzą integralną całość, w terminologii naukowej zwaną stanowiskiem archeologicznym. Wydzielony wytwór określa się natomiast mianem artefaktu. Stanowiskiem archeologicznym jest obszar występowania archeologicznych zabytków nieruchomych i ruchomych jako spójnej całości, zaś artefaktem jest wydzielony, indywidualny zabytek ruchomy, np. pozyskany w trakcie badań archeologicznych. Wzajemne powiązanie przestrzenne poszczególnych nieruchomych i ruchomych części stanowiska archeologicznego stanowi właściwą, oryginalną i niepowtarzalną substancję zabytku archeologicznego.

Obszar gminy Nasielsk został rozpoznany stosowaną obecnie metodą powszechnej inwentaryzacji zabytków archeologicznych Polski pod nazwą Archeologiczne Zdjęcie Polski. Stanowiska zewidencjonowano w ramach Archeologicznego Zdjęcia Polski: 48-64, 49-63, 49-64, 49-65, 50-64, 50-65, 51-65. Jedno stanowisko z terenu gminy wpisane jest do rejestru zabytków.

Grodzisko w Nasielsku to przykład nizinnego grodziska pierścieniowatego. Jako pozostałość umocnień z okresu wczesnego średniowiecza jest cennym zabytkiem archeologicznym, które wpisane jest do rejestru zabytków. Grodzisko zwane „Kopcem” znajduje się w północno-wschodniej części miasta. Leży pośród bagnistych łąk w dolinie rzeczki Nasielnej, na jej prawym brzegu. „Kopiec” jest grodziskiem pierścieniowatym. Ma formę płaskiego wzniesienia o wysokości ok. 2 i średnicy ok. 80 m. Średnica majdanu, czyli wewnętrznej części grodziska wynosi ok. 30 m. Teren grodziska jest dzisiaj nieużytkiem. Grodzisko położone jest na gruntach prywatnych, ok. 200 m na południe od drogi ziemnej (ul. Brzozowa)⁵.

Tabela nr 4. Spis stanowisk archeologicznych ujętych w gminnej ewidencji zabytków z terenu gminy Nasielsk

LP.	MIEJSCOWOŚĆ	OBSZAR/ NR STANOWISKA	OKREŚLENIE OBIEKTU
1	Aleksandrowo	50-64/35	cmentarzysko (wczesna epoka żelaza)
2	Andzin	49-63/31	ślady osadnictwa (średniowiecze, okres nowożytny)
3	Andzin	49-63/32	ślad osadnictwa (wczesne średniowiecze)
4	Andzin	49-63/33	ślad osadnictwa (wczesne średniowiecze)
5	Andzin	49-63/34	ślady osadnictwa (późne średniowiecze, okres nowożytny)
6	Andzin	49-63/35	ślad osadnictwa (późne średniowiecze)
7	Andzin	49-63/36	ślady osadnictwa (późne średniowiecze, okres nowożytny)
8	Budy Siennickie	50-64/6	osada (XIV – XVI w.)
9	Budy Siennickie	50-64/30	ślad osadnictwa (neolit), osada (epoka brązu)
10	Cegielnia Psucka	50-64/24	ślad osadnictwa (starożytność)
11	Cegielnia Psucka	50-64/25	osada (starożytność, neolit), ślady osadnictwa (wczesna epoka brązu, wczesne średniowiecze)
12	Cegielnia Psucka	50-64/26	osada (starożytność, neolit), cmentarzysko (okres lateński/okres wpływów rzymskich)
13	Chechnówka	50-65/1	ślad osadnictwa
14	Chlebotki	49-63/27	ślad osadnictwa (wczesne średniowiecze), osada (okres nowożytny)
15	Chlebotki	49-64/17	ślady osadnictwa (starożytność, epoka kamienia, epoka brązu, średniowiecze, nowożytność), osada (wczesne średniowiecze)
16	Chlebotki	49-64/18	ślad osadnictwa (wczesne średniowiecze), osada (średniowiecze, nowożytność)
17	Chlebotki	49-64/19	ślad osadnictwa (epoka kamienia – wczesna epoka brązu), osada (wczesne średniowiecze, nowożytność)
18	Chlebotki	49-64/20	chata (wczesne średniowiecze, średniowiecze) – odsłonięcie warstwy kulturowej oraz przypuszczalnych elementów

⁵ Agnieszka Oniszczyk, OT NID w Warszawie, 19.08.2015 r.

61	Głodowo Wielkie	49-65/7	osada (okres wpływów rzymskich)
62	Głodowo Wielkie	49-65/8	osada (XIV – XV w. n. e.)
63	Głodowo Wielkie	49-65/9	osada (XIV – XVI w. n. e.)
64	Głodowo Wielkie	49-65/10	osada (epoka brązu, XII – XIV w. n. e.)
65	Głodowo Wielkie	49-65/11	śląd osadnictwa (starożytność), osada (XIII – XIV w. n. e.)
66	Głodowo Wielkie	49-65/12	śląd osadnictwa (wczesne średniowiecze)
67	Jackowo (Dworskie)	48-64/18	osada (XIV-XVIII w.)
68	Jackowo (Dworskie)	48-64/22	osada i cmentarzysko (okres rzymski), osada (XII-XIII w.)
69	Jackowo (Dworskie)	48-64/23	śląd osadnictwa (starożytność), osada (epoka brązu, okres halsztacki), śląd osadnictwa (XIV-XVI w.)
70	Jackowo (Dworskie)	48-64/35	osada (wczesne średniowiecze)
71	Jackowo (Dworskie)	48-64/36	ślady osadnictwa (starożytność, okres wpływów rzymskich), osada (XII w.)
72	Jackowo (Dworskie)	48-64/42	osada (epoka brązu)
73	Jackowo (Dworskie)	48-64/43	osada (XI-XIII w.)
74	Jackowo (Dworskie)	48-64/44	osada (XI-XIII w.), ślady osadnictwa (XIV-XVI w.)
75	Jackowo (Dworskie)	48-64/45	osada (XII-XIII w., XIV-XVI w.)
76	Jackowo (Dworskie)	48-64/46	osada (XIII w., XIV-XVIII w.)
77	Jackowo (Dworskie)	48-64/47	osada (XIII w.)
78	Jackowo (Dworskie)	48-64/55	osada (XIII w., XIV-XV w.)
79	Jackowo (Dworskie)	48-64/56	osada (XII-XIII w.)
80	Jaskółowo	50-65/6	osada (epoka brązu, XII – XIII w.)
81	Jaskółowo	50-65/7	ślady osadnictwa (okres halsztacki – okres lateński)
82	Jaskółowo	50-65/8	osada (okres wpływów rzymskich)
83	Kątno	49-64/6	ślady osadnictwa (epoka kamienia, epoka brązu, halsztat)
84	Kątno	49-64/7	śląd osadnictwa (wczesne średniowiecze), osada (średniowiecze, nowożytność)
85	Kątno	49-64/8	ślady osadnictwa (epoka kamienia – wczesna epoka żelaza, średniowiecze, nowożytność), osada (epoka brązu)
86	Kątno	49-64/9	śląd osadnictwa (starożytność), osada (wczesne średniowiecze, średniowiecze, nowożytność)
87	Kątno	49-64/10	ślady osadnictwa (epoka brązu – wczesna epoka żelaza, wczesne średniowiecze, średniowiecze, nowożytność)
88	Kątno	49-64/11	śląd osadnictwa (wczesne średniowiecze)
89	Kątno	49-64/12	ślady osadnictwa (starożytność, późne średniowiecze), osada (epoka brązu – wczesna epoka żelaza)
90	Kątno	49-64/13	śląd osadnictwa (wczesne średniowiecze), osada (średniowiecze, nowożytność)
91	Kędzierzawice	48-64/2	osada (średniowiecze XII-XIII w. i XIV-XV w.)
92	Kędzierzawice	48-64/3	śląd osadnictwa (epoka kamienia/późny okres wpływów rzymskich), osada (XIII-XIV w.)
93	Konary	49-63/22	osada (okres wpływów rzymskich, śląd osadnictwa (nowożytność)
94	Konary	49-63/23	śląd osadnictwa (starożytność), osada (wczesne średniowiecze, średniowiecze, nowożytność)
95	Konary	49-63/24	osada (wczesne średniowiecze, średniowiecze, okres nowożytny)
96	Konary	49-63/25	śląd osadnictwa (starożytność), osada (okres nowożytny)
97	Konary	49-63/26	osada (średniowiecze), śląd osadnictwa (nowożytność)
98	Kosewo	49-64/14	śląd osadnictwa (epoka kamienia – epoka brązu), osada (późne średniowiecze – nowożytność)
99	Kosewo	49-64/15	śląd osadnictwa (epoka kamienia – wczesna epoka brązu)
100	Kosewo	49-64/16	śląd osadnictwa (średniowiecze)
101	Krogule	50-64/28	śląd osadnictwa (starożytność)
102	Krogule	50-64/31	śląd osadnictwa (starożytność)

145	Nasielsk	49-64/51	osada (epoka brązu – wczesna epoka żelaza, późne średniowiecze, nowożytność)
146	Nasielsk	49-64/52	osada (wyroby krzemienne; neolit - wczesna epoka żelaza), ślad osadnictwa (epoka brązu – wczesna epoka żelaza)
147	Nasielsk	49-64/53	osada (wczesne średniowiecze, średniowiecze, nowożytność)
148	Nasielsk	49-64/54	ślady osadnictwa (epoka kamienia, nowożytność)
149	Nasielsk	49-64/55	osada (epoka brązu, późne średniowiecze – nowożytność)
150	Nasielsk	49-64/56	ślad osadnictwa (wczesne średniowiecze), osada (III-IV okres epoki brązu, późne średniowiecze – nowożytność)
151	Nasielsk	49-64/57	ślady osadnictwa (starożytność, wczesne średniowiecze), osada (średniowiecze, nowożytność)
152	Nasielsk	49-64/58	ślad osadnictwa (nowożytność)
153	Nasielsk	49-64/59	ślad osadnictwa (nowożytność)
154	Nasielsk	49-64/60	ślad osadnictwa (średniowiecze)
155	Nasielsk	49-64/61	osada (nowożytność)
156	Nasielsk	49-64/62	ślady osadnictwa (wczesne średniowiecze, średniowiecze, nowożytność)
157	Nasielsk	49-64/63	ślady osadnictwa (starożytność, wczesne średniowiecze), osada (późne średniowiecze, nowożytność)
158	Nasielsk	49-64/64	ślady osadnictwa (wczesne średniowiecze, średniowiecze, nowożytność)
159	Nasielsk	49-64/65	osada (późne średniowiecze – nowożytność)
160	Nasielsk	49-64/66	ślady osadnictwa (neolit, wczesne średniowiecze), osada (wczesna epoka brązu, średniowiecze, nowożytność)
161	Nasielsk	49-64/67	ślad osadnictwa (neolit – epoka brązu)
162	Nasielsk	49-64/68	ślady osadnictwa (wczesne średniowiecze, średniowiecze)
163	Nasielsk	49-64/69	ślad osadnictwa (nowożytność)
164	Nasielsk	49-64/70	ślad osadnictwa (nowożytność)
165	Nasielsk	49-64/71	ślad osadnictwa (średniowiecze, nowożytność)
166	Nasielsk	49-64/72	ślady osadnictwa (wczesne średniowiecze, średniowiecze), osada (nowożytność)
167	Nasielsk	49-64/73	ślad osadnictwa (nowożytność)
168	Nasielsk	49-64/74	ślad osadnictwa (średniowiecze, nowożytność)
169	Nasielsk	49-64/75	ślad osadnictwa (nowożytność)
170	Nasielsk	49-64/76	ślad osadnictwa (średniowiecze, nowożytność)
171	Nasielsk	49-64/77	osada (wczesne średniowiecze, średniowiecze)
172	Nasielsk	49-64/78	ślad osadnictwa (średniowiecze, nowożytność)
173	Nasielsk	49-64/79	ślady osadnictwa (wczesne średniowiecze, średniowiecze, nowożytność)
174	Nasielsk	49-64/80	ślady osadnictwa (wczesne średniowiecze), osada (średniowiecze, nowożytność)
175	Nasielsk	49-64/81	ślad osadnictwa (średniowiecze), osada (nowożytność)
176	Nasielsk	49-64/82	osada (średniowiecze, nowożytność)
177	Nasielsk	49-64/83	ślady osadnictwa (wczesne średniowiecze), osada (średniowiecze, nowożytność)
178	Nasielsk	49-64/84	ślad osadnictwa (średniowiecze, nowożytność)
179	Nasielsk	49-64/85	ślady osadnictwa (wczesne średniowiecze, średniowiecze, nowożytność)
180	Nasielsk	49-64/86	ślad osadnictwa (średniowiecze, nowożytność)
181	Nasielsk	49-64/87	ślad osadnictwa (średniowiecze, nowożytność)
182	Nasielsk	49-64/88	ślad osadnictwa (średniowiecze), osada (nowożytność)
183	Nasielsk	49-64/89	ślady osadnictwa (wczesne średniowiecze, średniowiecze), osada (nowożytność)
184	Nasielsk	49-64/90	ślad osadnictwa (średniowiecze, nowożytność)
185	Nasielsk	49-64/91	ślad osadnictwa (wczesne średniowiecze), osada

233	Wiktorowo	49-63/38	śląd osadnictwa (późne średniowiecze)
234	Wiktorowo	49-63/39	śląd osadnictwa (okres nowożytny)
235	Wiktorowo	49-63/40	śląd osadnictwa (późne średniowiecze)
236	Wiktorowo	49-63/41	śląd osadnictwa (okres nowożytny)
237	Wiktorowo	49-63/42	śląd osadnictwa (późne średniowiecze, okres nowożytny)

* obiekt zaznaczony na niebiesko wpisany jest do rejestru zabytków

• ZASADY OCHRONY STANOWISK ARCHEOLOGICZNYCH

Poszczególne zasady ochrony stanowisk archeologicznych są doprecyzowane w procesie formułowania ustaleń miejscowych planów zagospodarowania przestrzennego, z uwzględnieniem indywidualnej specyfiki danego stanowiska archeologicznego oraz przy rozpoznaniu możliwych dla niego zagrożeń. Przepisy te należy ująć w postaci nakazów, zakazów, dopuszczeń i ograniczeń w użytkowaniu terenów, zgodnie z wytycznymi rozporządzenia Ministra Infrastruktury z dnia 26 sierpnia 2003 r. w sprawie wymaganego zakresu projektu miejscowego planu zagospodarowania przestrzennego (Dz. U. z 2003 r. nr 164, poz. 1587). Ponadto zapisy planu muszą spełniać wymogi norm prawnych ustalone w rozporządzeniu Prezesa Rady Ministrów z dnia 20 czerwca 2002 r. w sprawie „Zasad techniki prawodawczej” (t. j. Dz. U. z 2016 r. poz. 283).

Nie wyklucza się odkrycia w przyszłości kolejnych stanowisk archeologicznych (zwłaszcza w wyniku nowych badań w ramach programu Archeologiczne Zdjęcie Polski), które należy uwzględnić na dalszym etapie procesu planowania przestrzennego, pomimo ich braku w studium.

Zgodnie z art. 32 ustawy o ochronie zabytków i opiece nad zabytkami:

1. Kto, w trakcie prowadzenia robót budowlanych lub ziemnych, odkrył przedmiot, co do którego istnieje przypuszczenie, iż jest on zabytkiem, jest obowiązany:

- 1) wstrzymać wszelkie roboty mogące uszkodzić lub zniszczyć odkryty przedmiot;
- 2) zabezpieczyć, przy użyciu dostępnych środków, ten przedmiot i miejsce jego odkrycia;
- 3) niezwłocznie zawiadomić o tym właściwego wojewódzkiego konserwatora zabytków, a jeśli nie jest to możliwe, właściwego wójta (burmistrza, prezydenta miasta).

2. Wójt (burmistrz, prezydent miasta) jest obowiązany niezwłocznie, nie dłużej niż w terminie 3 dni, przekazać wojewódzkiemu konserwatorowi zabytków przyjęte zawiadomienie, o którym mowa w ust. 1 pkt 3.

3. Wojewódzki konserwator zabytków jest obowiązany w terminie 5 dni od dnia przyjęcia zawiadomienia, o którym mowa w ust. 1 pkt 3 i ust. 2, dokonać oględzin odkrytego przedmiotu.

4. Jeżeli w terminie, określonym w ust. 3, wojewódzki konserwator zabytków nie dokona oględzin odkrytego przedmiotu, przerwane roboty mogą być kontynuowane.

5. Po dokonaniu oględzin odkrytego przedmiotu wojewódzki konserwator zabytków wydaje decyzję:

- 1) pozwalającą na kontynuację przerwanych robót, jeżeli odkryty przedmiot nie jest zabytkiem;
- 2) pozwalającą na kontynuację przerwanych robót, jeżeli odkryty przedmiot jest zabytkiem, a kontynuacja robót nie doprowadzi do jego zniszczenia lub uszkodzenia;
- 3) nakazującą dalsze wstrzymanie robót i przeprowadzenie, na koszt osoby fizycznej lub jednostki organizacyjnej finansującej te roboty, badań archeologicznych w niezbędnym zakresie.

6. Roboty nie mogą być wstrzymane na okres dłuższy niż miesiąc od dnia doręczenia decyzji, o której mowa w ust. 5 pkt 3.

7. Jeżeli w trakcie badań archeologicznych zostanie odkryty zabytek posiadający wyjątkową wartość, wojewódzki konserwator zabytków może wydać decyzję o przedłużeniu okresu wstrzymania robót. Okres wstrzymania robót nie może być jednak dłuższy niż 6 miesięcy od dnia doręczenia decyzji, o której mowa w ust. 5 pkt 3.

8. Po zakończeniu badań archeologicznych, o których mowa w ust. 5 pkt 3, wojewódzki konserwator zabytków wydaje decyzję pozwalającą na kontynuację przerwanych robót.

Kto bez pozwolenia albo wbrew warunkom pozwolenia poszukuje ukrytych lub porzuconych zabytków, w tym przy użyciu wszelkiego rodzaju urządzeń elektronicznych i technicznych oraz sprzętu do nurkowania, podlega grzywnie, karze ograniczenia wolności albo pozbawienia wolności do lat 2 (art. 109 c. ustawa o ochronie zabytków i opiece nad zabytkami).

Ochrona właściwa zabytkom archeologicznym powinna być przypisana również do zabytkowych układów urbanistycznych i ruralistycznych historycznych miast i wsi, nawet jeśli nie zostały one osobno ujęte w ewidencji zabytków archeologicznych. Obszary te z natury rzeczy spełniają kryterium zabytku archeologicznego przewidzianego w art. 6 ust. 1 pkt 3 lit. a ustawa o ochronie zabytków i opiece nad zabytkami, tj. pozostałości terenowej historycznego osadnictwa. W tym przypadku z reguły dopuszczone może być zagospodarowanie wynikające z potrzeb zabudowy; obszar ciągłego osadnictwa historycznego podlega bowiem nieustannemu rozwojowi aż do czasów współczesnych i bezzasadne jest hamowanie tego procesu.

zabezpieczenie, promowanie, wzmacnianie i przekazywanie, w szczególności przez edukację formalną i nieformalną, jak również rewitalizację różnych aspektów tego dziedzictwa.

Tradycje ludowe prezentowane są głównie na imprezach lokalnych, takich jak dożynki, czyli święto plonów, czy na imprezach o zasięgu regionalnym jak festyny. W gminie dożynki obchodzone są hucznie. Obchodom tym towarzyszą śpiew zespołów ludowych, tańce, liczne wystawy, kiermasze i konkursy. Kolejnym etapem świętowania jest składanie wieńców dożynkowych.

Charakterystyczna jest religijność tutejszego społeczeństwa ujawniająca się w dbałości o wszelkie obiekty sakralne, również kapliczki przydrożne i krzyże, przy których odbywają się np. niektóre wiejskie nabożeństwa, opierają się lokalne wierzenia, które stanowią miejsca kultu.

Do dziedzictwa niematerialnego gminy Nasielsk można zaliczyć przede wszystkim miejsca pamięci związane z dwiema wojnami światowymi, w tym istotną z historycznego punktu widzenia Bitwą Warszawską. Najważniejsza z nich znajduje się na cmentarzu parafialnym w Nasielsku. Z prawej strony alei głównej, przy murze cmentarnym, zlokalizowana jest mogiła zbiorowa 60 żołnierzy polskich poległych w walkach o Nasielsk w sierpniu 1920 r. Na mogile postawiony jest nowy pomnik oraz tablice i elementy pomnika wystawionego przed II wojną światową. Znajduje się tam informacja: „Tu spoczywają Żołnierze Wojska Polskiego z grupy operacyjnej gen. Aleksandra osińskiego 5 Armii dowodzonej przez gen. Władysława Sikorskiego polegli podczas Bitwy Warszawskiej w walkach z bolszewikami o Nasielsk w sierpniu 1920 r. Cześć ich pamięci.”

W pobliżu mogiły zbiorowej znajdują się dwa pojedyncze groby: nieznanego żołnierza i Tadeusza Wajchta, ochotnika 233 pp.

W miejscowości Borkowo znajduje się pomnik bohaterów 1920 roku. Pomnik upamiętnia bitwę nad Wkrą w sierpniu 1920 roku oraz pozostałości mostu, o który toczyły się w 1920 roku walki. Walka toczyła się z bolszewikami w ramach tzw. „bitwy warszawskiej”. W Borkowie, co roku, zawsze w sobotę po 15 sierpnia odbywa się uroczystość ku pamięci bohaterów wojny polsko-bolszewickiej w związku z rocznicą „Bitwy nad Wkrą”.

Ponadto przy drodze wyjazdowej z Nasielska w kierunku na Płońsk znajduje się cmentarz żołnierzy napoleońskich i żołnierzy niemieckich poległych podczas I wojny światowej. Żołnierze niemieccy byli tu grzebani podczas obu wojen światowych. Szczątki żołnierzy poległych podczas II wojny światowej zostały ekshumowane na cmentarz niemiecki w Mławce. Pierwotnie na terenie cmentarza znajdowały się betonowe nagrobki. Z ocalałych kamiennych elementów ułożono krzyż.

Turystyka w gminie rozwija się głównie w rejonie doliny Wkry oraz jej bezpośredniego sąsiedztwa. Walory przyrodniczo-krajobrazowe i położenie w bezpośrednim sąsiedztwie aglomeracji warszawskiej sprawiły, że wsie Ciekosyn, Lelewo i Borkowo mają charakter miejscowości letniskowych. W miejscowościach tych można także rozbić namiot, wynająć kwaterę, aby łowić ryby i zbierać grzyby. Zabudowa letniskowa skoncentrowana jest przede wszystkim w rejonach Ciekosyna, Borkowa i Lelewa. Pozostała zabudowa usytuowana jest w rejonach Dobrej Woli, Nowin, Nowej Wrony i Zaborza.

Działalność w zakresie ochrony dziedzictwa kulturowego oraz kształtowania współczesnego środowiska kulturowego na terenie gminy Nasielsk prowadzi w szczególności Nasielski Ośrodek Kultury (NOK). Został on powołany do życia uchwałą Rady Miejskiej z dnia 24 lutego 1997 r. Siedzibą NOK jest budynek kina Niwa w Nasielsku, które prowadzi nieprzerwanie działalność od 1957 r. NOK organizuje wiele imprez o zasięgu regionalnym oraz lokalnym, a także wspiera inne instytucje w organizowaniu imprez. W NOK działają m.in.: koło plastyczne, sekcja nauki gry na gitarze i perkusji, zespoły muzyczne: Whatever, LockHead, Dropsy, Dolina Rytmu. NOK jest też wydawcą lokalnego dwutygodnika Życie Nasielska.

Inna ważna kulturalno-oświatowa instytucja to Miejsko-Gminna Biblioteka Publiczna (MGBP), która powstała w 1949 r. W ramach MGBP w Nasielsku działa pracownia internetowa oraz Pracownia Dokumentacji Dziejów Miasta i Regionu. MGBP w Nasielsku zajmuje corocznie czołowe miejsca w konkursie „Z kart szelestem” organizowanym przez Mazowieckie Centrum Kultury i Sztuki w kategorii „Najciekawsza inicjatywa promująca czytelnictwo” oraz „Najaktywniejsza Biblioteka” na szczeblu województwa mazowieckiego. Cyklicznie w miesiącu maju od pięciu lat prowadzona jest akcja „Cała Polska czyta dzieciom”. W stałym programie działalności biblioteki są akcje „Zima wmieście” oraz „Lato w mieście”. Biblioteka organizuje imprezy okolicznościowe takie jak: Walentynki, Andrzejki, Mikołajki, Dzień Matki, Dzień Nauczyciela, konkurs plastyczny, konkurs strażacki, konkurs na najlepszego czytelnika itp. Biblioteka posiada filie biblioteczne w Nowych Pięścirogach oraz w Ciekosynie.

Działalność kulturalno-oświatowa jest także realizowana w świetlicach wiejskich.

Na terenie gminy działają także następujące organizacje społeczne:

- Nasielska Fundacja Wspierania i Rozwoju Edukacji,
- Nasielskie Towarzystwo Kultury (NTK),

Po podjęciu uchwały rozpoczęła się „kościelna” część starań o uzyskanie patrona. W dniu 15 października 2009 r. Ojciec Święty Benedykt XVI oficjalnie ustanowił św. Wojciecha, Biskupa i Męczennika, Patronem Miasta Nasielska. W uchwale w sprawie ustanowienia św. Wojciecha Patronem Miasta Nasielsk podjętej przez Radę Miejską w Nasielsku znalazł się również zapis, iż jako święto Patrona Miasta Nasielsk ustanawia się dzień 23 kwietnia, który jest też od początku istnienia nasielskiej parafii dniem odpustowym.

W Gminie Nasielsk zostało wyróżnionych 100 Nasielszczan. Stworzono listę zasłużonych Nasielszczan w stulecie odzyskania Niepodległości. Zarządzeniem Burmistrza został powołany Gminny Komitet ds. wyłonienia 100 zasłużonych Nasielszczan w stulecie odzyskania Niepodległości. Spis wyróżnionych osób znajduje się na stronie internetowej Urzędu Miejskiej.

5.7. Najważniejsze zabytki gminy Nasielsk

Najtrwalszym śladem przeszłości, tradycji, historycznych wydarzeń związanych ze skrawkiem Ziemi Nasielskiej są zabytki architektury.

Istotnym elementem krajobrazu kulturowego gminy Nasielsk są założenia parkowe. Większość z nich pierwotnie stanowiła element zespołów dworskich, jednak w chwili obecnej jedynie trzy z nich wchodzą w ich skład. Z racji upływu czasu granice parków są w większości zatarte, przez co nieczytelny jest ich dokładny obszar oraz układ kompozycyjny. Drzewostan jest zachowany w stanie dobrym.

Na szczególną uwagę zasługują wspomniane trzy założenia dworskie z XIX w. zlokalizowane w Chrcynnie, Kosewie oraz Lelewie. Dwa pierwsze składają się z dworu i parku, natomiast ostatnie na swoim terenie posiada dodatkowo dwa budynki gospodarcze: stodołę oraz pozostałości stajni. Wszystkie obiekty są utrzymane w nienagannym stanie.

Z tego samego okresu pochodzi również kościół farny św. Wojciecha w Nasielsku, który jest bardzo dobrym przykładem sakralnej architektury neogotyckiej. Poważnie uszkodzony w czasie II wojny światowej jest ważnym elementem zasobu zabytkowego gminy oraz samego miasta.

Do najważniejszych obiektów z terenu gminy Nasielsk należą:

- murowany, neogotycki kościół farny św. Wojciecha w Nasielsku;
- kościół parafialny św. Doroty w Ciekusynie, w ścianach którego wmurowane są kule armatnie pochodzące z okresu wojny polsko-bolszewickiej.
- budynek szkoły w Krzyczkach Szumnych, która jest jednym z nielicznych, zachowanych obiektów architektury drewnianej na terenie gminy;
- wiatrak w Krzyczkach Szumnych, ostatni zachowany na terenie całej gminy;
- zespoły dworskie w Chrcynnie, Kosewie i Lelewie;
- pałacyk z 1900 r. zlokalizowany w Pianowie-Daczkach;
- nasielska „baszta”, która powstała w ok. 1920 r. i stanowiła funkcję transformatora. W 2014 r. „basztę” odrestaurowano i nadano jej nowy blask. Dziś miejsce to stanowi pewnego rodzaju centralne miejsce Nasielska.



Zdjęcie nr 17. Nasielska „baszta”



Zdjęcie nr 18. Pałacyk, Pianowo-Daczki

<ul style="list-style-type: none"> • występowanie stanowisk archeologicznych; • tereny objęte prawnymi formami ochrony przyrody; • aktywna działalność organizacji i stowarzyszeń, m.in. Nasielski Ośrodek Kultury, Miejsko-Gminna Biblioteka Publiczna, świetlice wiejskie; • przynależność gminy Nasielsk do Lokalnej Grupy Działania Zielone Mosty Narwi. 	<p>rewitalizacji.</p>
SZANSE	ZAGROŻENIA
<ul style="list-style-type: none"> • wzrastająca liczba właściwie przeprowadzanych prac remontowo-budowlanych przez prywatnych właścicieli obiektów zabytkowych; • kreatywność inwestorów turystycznych; • położenie w pobliżu międzynarodowego lotniska w Modlinie; • położenie w bezpośrednim sąsiedztwie aglomeracji warszawskiej; • rozwój szlaków turystycznych opartych na dziedzictwie kulturowym; • kreowanie nowych obszarów i produktów turystycznych w oparciu o atrakcyjny sposób zagospodarowania obiektów zabytkowych; • systematyczne opracowywanie aktualizacji dokumentów na poziomie gminy; • rosnąca rola samorządu włączającego się w sferę ochrony dziedzictwa; • rozwój współpracy między władzami gminy Nasielsk z władzami powiatu nowodworskiego; • wprowadzenie i egzekwowanie polityki ochrony walorów środowiska naturalnego i kształtowania przestrzennego; • możliwość wsparcia finansowego z różnych źródeł, w tym ze środków Unii Europejskiej; • wzrost dotacji na prace z zakresu ochrony i opieki nad zabytkami, w tym na prace konserwatorskie; • wypracowanie form współpracy jednostek działających na rzecz ochrony zabytków – organów rządowych, samorządowych i organizacji społecznych. 	<ul style="list-style-type: none"> • odpływ wysoko wykwalifikowanej kadry z terenu gminy, migracja zarobkowa młodszych pokoleń i związane z tym zatracanie więzi z regionem; • brak realnych systematycznych zachęt dla prywatnych inwestycji w zabytki; • pogarszający się stan techniczny niektórych obiektów zabytkowych na terenie gminy; • bardzo wysokie koszty remontów obiektów zabytkowych; • zanik tradycji i tożsamości lokalnej, związany ze zmianą stylu życia; • skomplikowane procedury w ubieganiu się o środki zewnętrzne skutkujące stosunkowo niewielkim wykorzystaniem środków z Unii Europejskiej, zwłaszcza przez osoby prywatne; • działania inwestycyjne prowadzone m.in. przez prywatnych właścicieli obiektów, w których interes indywidualny inwestora jest przedkładany nad dobro społeczne, tj. dobro zabytku; • samowola budowlana – wprowadzanie elementów obcych, nowej zabudowy, np. nieprzemyślanej, niezgodnej z historyczną kolorystyką oraz samowola reklamowa; • niedostosowanie sposobu użytkowania niektórych obiektów zabytkowych do ich charakteru.

	w gminnej ewidencji zabytków oraz ustawienie tablic informacyjnych o obiekcie.	które, czy i gdzie umieszczono tablice, wartość poniesionych środków
	Współpraca z organizacjami turystycznymi w zakresie ustalenia potrzeb rozwoju bazy turystycznej i propagowania walorów gminy oraz utworzenie informacji turystycznej.	jakie podjęto działania, z kim, czego dotyczyły, co zaplanowano, czy utworzono informację turystyczną, w jakiej formie
	Opracowanie zasad dotyczących umieszczania szyldów i reklam na obiektach zabytkowych w obszarze zabytkowej części miasta Nasielsk.	czy opracowano zasady dotyczące umieszczania szyldów i reklam na obiektach zabytkowych, czy zasady te były przestrzegane
	Wspieranie działań instytucji i organizacji zajmujących się promowaniem kultury i dziedzictwa materialnego na terenie gminy.	jakie podjęto/zrealizowano/zaplanowano działania, wartość poniesionych/zaplanowanych środków, z kim współpracowano, jakich obiektów dotyczyły działania
Zahamowanie procesu degradacji zabytków i doprowadzenie do poprawy stanu ich zachowania.	Utrzymanie obiektów zabytkowych we właściwym stanie technicznym i estetycznym oraz prowadzenie prac remontowo-konserwatorskich przy obiektach zabytkowych, stanowiących własność gminy. Zaplanowano następujące działania: 1. Remont Biblioteki ul. Piłsudskiego 6 w Nasielsku – koszt ok. 500 tys. uzyskano dofinansowanie w kwocie 260 tys.; 2. Przebudowa dawnego budynku Domu Nauczyciela przy Szkole Podstawowej Nr 1 w Nasielsku – koszt ok. 761 tys. z budżetu gminy.	jakie podjęto/zrealizowano/zaplanowano działania, wartość poniesionych/zaplanowanych środków, przy jakich obiektach
	Prowadzenie okresowych kontroli stanu zachowania obiektów zabytkowych wpisanych do rejestru zabytków oraz ujętych w gminnej ewidencji zabytków stanowiących własność gminy, w celu wytypowania najbardziej zagrożonych, wymagających niezbędnych remontów, na tej podstawie opracowanie planu remontów.	ilość przeprowadzonych kontroli, dla jakich obiektów, czy wytypowano najbardziej zagrożone, wymagające niezbędnych remontów, czy opracowano plan remontu, dla jakich obiektów, wartość poniesionych/ zaplanowanych środków
	Stały monitoring oraz aplikowanie o środki z programów wspierających rewitalizację obiektów zabytkowych oraz ochronę dziedzictwa kulturowego.	forma monitoringu, czy aplikowano o środki, czy udało się je pozyskać, czy procedura trwa

Tabela nr 7. Kierunki działań i zadania w ramach Priorytetu nr II

PRIORYTET II: Badanie i dokumentacja dziedzictwa kulturowego oraz promocja i edukacja służąca budowaniu tożsamości lokalnej		
KIERUNKI DZIAŁAŃ	ZADANIA	SPOSÓB WERYFIKACJI
Zintegrowana ochrona dziedzictwa kulturowego i środowiska przyrodniczego.	Poprawa zapisów oraz rozszerzenie ich w miejscowych planów zagospodarowania przestrzennego w obszarze zasad ochrony dziedzictwa kulturowego i zabytków oraz dóbr kultury współczesnej, szczególnie w obszarze stref ochrony konserwatorskiej w porozumieniu z Wojewódzkim Konserwatorem Zabytków.	czy w mpzp wprowadzono zmiany, jakie, w jakich mpzp, czy utworzono nowe zawierające zasady dla ochrony krajobrazu kulturowego

	archeologicznych znajdujących się na terenie gminy (zawierający krótki opis każdego z nich).	
Edukacja i popularyzacja wiedzy o regionalnym dziedzictwie kulturowym	Organizowanie imprez plenerowych, konkursów, wystaw i innych działań edukacyjnych promujących zabytki położone na terenie gminy.	jakie wydarzenia zorganizowano, przy jakich brano udział, z kim współpracowano, wartość poniesionych środków
	Rozwijanie działalności wystawienniczej powiązanej z zabytkami gminy Nasielsk i ich historią.	
	Wydawanie i wspieranie publikacji, folderów promocyjnych, przewodników poświęconych problematyce dziedzictwa kulturowego gminy.	jakie wydano publikacje, foldery, przy jakich brano udział w współtworzeniu, czego dotyczyły, ich nakład, gdzie się ukazały, wysokość poniesionych środków
	Wprowadzenie i upowszechnienie tematyki ochrony dziedzictwa kulturowego do systemu edukacji przedszkolnej i szkolnej poprzez organizację zajęć na temat zabytków, ich roli oraz wartości z punktu widzenia historii i współczesności celem kształtowania regionalnej tożsamości kulturowej, np.: – Czym są zabytki ? – Skąd się biorą i jaką rolę pełniły ? – Jakie zabytki posiadamy ? – Jak dbać o zabytki ? – Jaką rolę pełnią obecnie ?	jakie podjęto działania, gdzie, czego dotyczyły, ilość osób biorących udział, jak wspierano realizację, wysokość poniesionych środków, z kim współpracowano
	Wspieranie działań i ścisła współpraca z organizacjami pozarządowymi działającymi w sferze ochrony zabytków.	jakie działania podjęto, jakie zaplanowano, w jakim kierunku, z kim, wysokość poniesionych środków
	Nagłaśnianie, promowanie i informowanie lokalnej społeczności, o ważnych odkryciach konserwatorskich i archeologicznych, w celu budowania tożsamości historycznej oraz kreowania właściwych zachowań wobec dziedzictwa kulturowego.	jakie działania podjęto/zrealizowano/zaplanowano, forma przekazywania informacji, wysokość poniesionych/zaplanowanych środków
	Aktywna współpraca z mediami w celu promocji zabytków oraz upowszechniania działań związanych z opieką na zabytkami.	jak wyglądała współpraca, z kim, w jakim zakresie, czego dotyczyła, czy będzie kontynuowana

Dodatkowo projektowana jest przestrzeń na skwerze im. Jana Pawła II w Nasielsku. Główną ideą jest stworzenie przyjaznej przestrzeni miejskiej, przywrócenie funkcjonalności skweru i nadanie mu estetycznego wyglądu. Otwarcie przestrzeni, stworzenie miejsc wypoczynku i rekreacji ma na celu poprawę dostępności przestrzeni miejskiej oraz poprawę bezpieczeństwa.

9. Źródła finansowania Gminnego programu opieki nad zabytkami

Zgodnie z obowiązującą ustawą o ochronie zabytków i opiece nad zabytkami, dbałość o zabytek polega między innymi na zapewnieniu warunków do dokumentowania zabytku, popularyzacji wiedzy o nim, prowadzeniu prac konserwatorskich, restauratorskich i robót budowlanych oraz utrzymaniu zabytku i jego otoczenia w jak najlepszym stanie. Finansowanie tych działań jest obowiązkiem nie tylko właściciela zabytku, lecz także każdego podmiotu mającego tytuł prawny do zabytku, a więc trwałych zarządców, użytkowników wieczystych. Dla jednostki samorządu terytorialnego posiadającej tego rodzaju tytuł prawny do obiektu, opieka nad zabytkiem jest zadaniem własnym. Ochrona zabytków i opieka nad nimi, a także wszelkie działania związane ze zmianą ich funkcji w przestrzeni publicznej oraz ich popularyzacją i udostępnianiem społecznym, mogą być finansowane z różnych źródeł w zależności od typu działań.

Niniejszy rozdział wskazuje możliwości w zakresie pozyskiwania dodatkowych środków ze źródeł pozabudżetowych. Ważne jest, by władze gminy z własnej inicjatywy podjęły próbę wygospodarowania w budżecie środków przeznaczonych na realizację zapisów GPOnZ. Tym bardziej, że znaczna część źródeł zewnętrznych wymaga zapewnienia wkładu własnego w finansowanych przez nie projektach. Główny obowiązek związany z opieką, ochroną oraz finansowaniem wszelkich prac konserwatorskich lub robót budowlanych, spoczywa na właścicielach i użytkownikach obiektów zabytkowych.

Źródła zewnętrznego finansowania można podzielić następująco:

• źródła krajowe:

- dotacje Ministra Kultury i Dziedzictwa Narodowego,
- dotacje wojewódzkiego konserwatora zabytków,
- dotacje wojewódzkie,
- dotacje gminne,
- dotacje Ministra Administracji i Cyfryzacji – fundusz kościelny,
- Fundusz Termomodernizacji i Remontów,
- Wojewódzki Fundusz Ochrony Środowiska i Gospodarki Wodnej,
- Narodowy Fundusz Ochrony Środowiska i Gospodarki Wodnej (NFOŚiGW),
- programy operacyjne Ministerstwa Kultury i Dziedzictwa Narodowego,
- promesa Ministra Kultury i Dziedzictwa Narodowego,
- fundusze od fundacji,
- Narodowy Fundusz Ochrony Zabytków.

• źródła zagraniczne:

- źródła unijne w ramach funduszy strukturalnych,
- źródła z programu Polska Cyfrowa PO PC 2014-2020,
- źródła pozaunijne – Mechanizm Norweski i Mechanizm Finansowy EOG.

9.1. Dotacje

Zgodnie z ustawą o ochronie zabytków i opiece nad zabytkami, dotacja może zostać udzielona osobie fizycznej, jednostce samorządu terytorialnego lub innej jednostce organizacyjnej będącej właścicielem bądź posiadaczem zabytku wpisanego do rejestru lub znajdującym się w gminnej ewidencji zabytków. Dotacja udzielana jest na wykonanie prac konserwatorskich, restauratorskich i robót budowlanych, planowanych do przeprowadzenia w roku złożenia wniosku lub następnym, bądź na zasadzie refundacji poniesionych już nakładów przed upływem 3 lat po wykonaniu prac.

Art. 77 ustawy o ochronie zabytków i opiece nad zabytkami określa szczegółowo wykaz działań, które mogą podlegać dofinansowaniu. Dotacja na prace konserwatorskie, restauratorskie i roboty budowlane może obejmować wyłącznie nakłady konieczne poniesione na przeprowadzenie następujących działań:

- sporządzenie ekspertyz technicznych i konserwatorskich,
- przeprowadzenie badań konserwatorskich lub architektonicznych,
- wykonanie dokumentacji konserwatorskiej,
- opracowanie programu prac konserwatorskich i restauratorskich,
- wykonanie projektu budowlanego zgodnie z przepisami Prawa budowlanego,
- sporządzenie projektu odtworzenia kompozycji wnętrza,
- zabezpieczenie, zachowanie i utrwalenie substancji zabytku,

- **Dotacje gminne**

Zgodnie z art. 81 ustawy o ochronie zabytków i opiece nad zabytkami, ustawą o zmianie ustawy o ochronie zabytków i opiece nad zabytkami oraz niektórych innych ustaw oraz zgodnie z ustawą z dnia 8 marca 1990 r. o samorządzie gminnym (Dz. U. z 2019 r. poz. 506), dofinansowanie na prace konserwatorskie, restauratorskie lub roboty budowlane przy zabytku wpisanym do rejestru lub znajdującym się w gminnej ewidencji zabytków może być udzielone przez organ stanowiący gminy, powiatu lub samorządu województwa, na zasadach określonych w podjętej przez ten organ uchwale. Dla jednostki samorządu terytorialnego, posiadającej tytuł prawny do obiektu, opieka nad zabytkiem jest ponadto jej zadaniem własnym. Zasady i tryb postępowania o udzielenie dotacji z budżetu gminy na prace konserwatorskie, restauratorskie i roboty budowlane przy zabytkach wpisanych do rejestru zabytków określa odpowiednia uchwała podjęta przez radę gminy.

- **Konkurs „Zabytek Zadbany”**

„Zabytek Zadbany” jest corocznym konkursem ogłaszanym przez Ministra Kultury i Dziedzictwa Narodowego. Nadzór nad konkursem sprawuje Generalny Konserwator Zabytków. Od 2011 r. podmiotem realizującym procedurę konkursową jest Narodowy Instytut Dziedzictwa.

Konkurs skierowany jest do właścicieli, posiadaczy i zarządców zabytkowych obiektów wpisanych do rejestru zabytków. Jego celem jest promocja opieki nad zabytkami i upowszechnianie najlepszych wzorów właściwego utrzymania i zagospodarowania obiektów. Charakter edukacyjny konkursu polega na popularyzacji wiedzy dotyczącej właściwego postępowania z zabytkami architektury podczas ich użytkowania oraz w trakcie przeprowadzanych remontów.

Obiekty można zgłaszać w 6 kategoriach:

- 1) Utrwalenie wartości zabytkowej obiektu,
- 2) Rewaloryzacja przestrzeni kulturowej i krajobrazu (w tym założenia dworskie i pałacowe),
- 3) Adaptacja obiektów zabytkowych,
- 4) Architektura i budownictwo drewniane,
- 5) Architektura przemysłowa i budownictwo inżynieryjne,
- 6) Kategoria specjalna: właściwe użytkowanie i stała opieka nad zabytkiem.

- **Fundusz Termomodernizacji i Remontów**

Celem rządowego programu wsparcia remontów i termomodernizacji jest poprawa stanu technicznego istniejących zasobów mieszkaniowych, ze szczególnym uwzględnieniem ich termomodernizacji. Z programu mogą skorzystać właściciele zasobów mieszkaniowych (gminy, spółdzielnie mieszkaniowe, właściciele mieszkań zakładowych i prywatni właściciele). Jego beneficjentami są także osoby mieszkające w budynkach objętych programem, gdyż poprawia się komfort zamieszkiwania z jednoczesnym zmniejszeniem opłat za energię cieplną.

Program realizowany na podstawie ustawy o wspieraniu termomodernizacji i remontów obejmuje dwa główne moduły – wsparcie przedsięwzięć termomodernizacyjnych i wsparcie przedsięwzięć remontowych. Wprowadza on także dodatkowe wsparcie dla właścicieli budynków mieszkalnych objętych w przeszłości czynszem regulowanym. Wsparcie jest udzielane w postaci tzw. premii, czyli spłaty części kredytu wykorzystanego na realizację przedsięwzięcia. Spłata jest dokonywana ze środków Funduszu Termomodernizacji i Remontów, obsługiwanego przez Bank Gospodarstwa Krajowego i zasilanego ze środków budżetu państwa.

- **Narodowy Fundusz Ochrony Środowiska i Gospodarki Wodnej (NFOŚiGW)**

Narodowy Fundusz Ochrony Środowiska i Gospodarki Wodnej (NFOŚiGW) jest głównym źródłem finansowania w Polsce inwestycji proekologicznych. Wraz z wojewódzkimi funduszami ochrony środowiska i gospodarki wodnej NFOŚiGW tworzy system funduszy ekologicznych. W oparciu o Wspólną Strategię działania Narodowego Funduszu i wojewódzkich funduszy ochrony środowiska i gospodarki wodnej na lata 2013 – 2016 z perspektywą do 2020 r., realizuje politykę ochrony środowiska w Polsce. Służą temu stabilne przychody, doświadczony kadry oraz wypracowane formy współpracy z beneficjentami.

W ramach NFOŚiGW realizowane są projekty termomodernizacji zabytkowych budynków. Remonty termomodernizacyjne przyczynią się do redukcji zużycia energii pierwotnej i końcowej oraz spowodują obniżenie kosztów zużycia energii elektrycznej i cieplnej. Dodatkowo prace remontowe będą miały również walor konserwatorski, gdyż zostaną przeprowadzone w obiektach zabytkowych, cennych dla kultury narodowej.

9.2. Programy operacyjne Ministra Kultury i Dziedzictwa Narodowego

Jednym z najważniejszych źródeł finansowania zadań związanych z ochroną i opieką zabytków są środki budżetu państwa będące w dyspozycji Ministra Kultury i Dziedzictwa Narodowego, który corocznie ogłasza stosowne konkursy.

Programy operacyjne Ministra Kultury i Dziedzictwa Narodowego:

• Programy Ministra Kultury i Dziedzictwa Narodowego, Ochrona Zabytków

Strategicznym celem programu jest zachowanie materialnego dziedzictwa kulturowego, realizowane poprzez konserwację i rewaloryzację zabytków nieruchomych i ruchomych oraz ich udostępnianie na cele publiczne.

W ramach Programu można ubiegać się o dofinansowanie następujących rodzajów zadań:

- 1) prac konserwatorskich, restauratorskich lub robót budowlanych przy zabytku wpisanym do rejestru zabytków planowanych do przeprowadzenia w roku udzielenia dofinansowania;
- 2) prac konserwatorskich, restauratorskich lub robót budowlanych przy zabytku wpisanym do rejestru zabytków planowanych do przeprowadzenia w roku udzielenia dofinansowania dla zabytków wpisanych na Listę Światowego Dziedzictwa UNESCO oraz uznanych za Pomnik Historii (dotyczy wpisów indywidualnych oraz obszarowych);
- 3) prac konserwatorskich, restauratorskich lub robót budowlanych przy zabytku wpisanym do rejestru zabytków przeprowadzonych w okresie trzech lat poprzedzających rok złożenia wniosku (po wykonaniu wszystkich prac lub robót określonych w pozwoleniu wydanym przez wojewódzkiego konserwatora zabytków);
- 4) prac konserwatorskich, restauratorskich lub robót budowlanych przy zabytku wpisanym do rejestru zabytków przeprowadzonych w okresie trzech lat poprzedzających rok złożenia wniosku (po wykonaniu wszystkich prac lub robót określonych w pozwoleniu wydanym przez wojewódzkiego konserwatora zabytków) dla zabytków wpisanych na Listę Światowego Dziedzictwa UNESCO oraz uznanych za Pomnik Historii (dotyczy wpisów indywidualnych oraz obszarowych).

Do programu nie kwalifikują się zadania, które są współfinansowane ze środków europejskich.

O dofinansowanie w ramach programu mogą ubiegać się podmioty prawa polskiego, osoby fizyczne, jednostki samorządu terytorialnego lub inne jednostki organizacyjne, będące właścicielem lub posiadaczem zabytku wpisanego do rejestru albo posiadające taki zabytek w trwałym zarządzie.

• Program „Infrastruktura kultury”

Celem programu jest poprawa warunków funkcjonowania instytucji i obiektów kultury. Przedmiotem dofinansowania mogą być modernizacje i remonty obiektów przeznaczonych na działalność kulturalną i edukacyjną, w zakresie kultury oraz przygotowanie dokumentacji technicznej do inwestycji.

• Dotacje Ministra Kultury i Dziedzictwa Narodowego na badania archeologiczne

Celem programu jest ochrona dziedzictwa archeologicznego poprzez wspieranie kluczowych dla tego obszaru zadań, obejmujących niedestrukcyjne rozpoznanie i dokumentację zasobów dziedzictwa archeologicznego oraz opracowanie i publikację wyników przeprowadzonych badań archeologicznych.

W ramach programu można ubiegać się o dofinansowanie następujących rodzajów zadań służących ochronie dziedzictwa archeologicznego na terenie Rzeczypospolitej Polskiej, realizowanych zgodnie z obowiązującymi przepisami w zakresie ochrony i opieki nad zabytkami:

- 1) niedestrukcyjne rozpoznanie i dokumentacja zasobów dziedzictwa archeologicznego z wykorzystaniem metod tradycyjnych i nowoczesnych, m.in. badań powierzchniowych, prospekcji podwodnej, badań geofizycznych, prospekcji lotniczej, skaningu laserowego;
- 2) opracowanie, wraz z obowiązkową publikacją książkową, wyników przeprowadzonych badań archeologicznych, w tym analiza i konserwacja pozyskanych w ramach tych badań zabytków.

Program składa się z dwóch obszarów tematycznych: Pamięć i Obywatelstwo europejskie oraz Demokratyczne zaangażowanie i uczestnictwo obywatelskie, które są uzupełnione przez działanie horyzontalne nazwane „waloryzacją”, sprowadzające się do analizy, rozpowszechniania i wykorzystania wyników projektów dofinansowanych z Programu „Europa dla Obywateli”. Minimalna kwota dofinansowania projektu to 60 000 euro, maksymalna 600 000 euro. Wsparcie finansowe Unii nie może przekroczyć 70% całkowitego budżetu. Wnioski mogą składać organizacje badające europejską politykę publiczną (ośrodki analityczne) lub organizacje społeczeństwa obywatelskiego, które przez swoje stałe i regularnie prowadzone działania wnoszą konkretny wkład w realizację celów programu Europa dla Obywateli, a ponadto spełniają wszystkie następujące wymagania:

- posiadają osobowość prawną co najmniej od czterech lat,
- działają na poziomie europejskim,
- nie są nastawione na zysk,
- mają siedzibę w jednym z krajów członkowskich UE, krajach EFTA i innych, jeśli podpisały one w 2014 r. protokół ustaleń z Komisją Europejską.

• Program operacyjny Infrastruktura i Środowisko 2014-2020

Program Infrastruktura i Środowisko 2014-2020 to największy program finansowany z Funduszy Europejskich nie tylko w Polsce, ale i Unii Europejskiej. Główne obszary, na które zostaną przekazane środki, to: gospodarka niskoemisyjna, ochrona środowiska, przeciwdziałanie i adaptacja do zmian klimatu, transport i bezpieczeństwo energetyczne oraz ochrona zdrowia i dziedzictwo kulturowe. Budżet programu wynosi ponad 27,4 mld euro z Funduszy Europejskich (FE), czyli ok. 115 mld zł.

Priorytet nr 8. Ochrona dziedzictwa kulturowego i rozwój zasobów kultury – alokacja z FE 467,3 mln euro: inwestycje w ochronę i rozwój dziedzictwa kulturowego oraz zasobów kultury, np. instytucji kultury, szkół artystycznych.

• Polska Cyfrowa PO PC 2014-2020

Projekt programu operacyjnego Polska Cyfrowa przygotowały Ministerstwo Administracji i Cyfryzacji oraz Ministerstwo Infrastruktury i Rozwoju. Program został przyjęty przez rząd dnia 8 stycznia 2014 r., dnia 5 grudnia 2014 r. przez Komisję Europejską. Celem tego programu jest wykorzystanie potencjału cyfrowego do poprawy jakości życia. Ministerstwo Administracji wychodzi z założenia, że pełne wykorzystanie potencjału nowoczesnych technologii wymaga nie tylko budowy infrastruktury i usług, ale także wspierania kompetencji cyfrowych Polaków.

W ramach programu planuje się realizację czterech osi priorytetowych:

Oś priorytetowa I. Powszechny dostęp do szybkiego Internetu – alokacja UE – 1 020 222 652 EUR.

Cel szczegółowy 1. Wyeliminowanie terytorialnych różnic w możliwości dostępu do szerokopasmowego Internetu o wysokich przepustowościach.

Oś priorytetowa II. E-administracja i otwarty rząd – alokacja UE 949 604 018 EUR.

Cel szczegółowy 2. Wysoka dostępność i jakość e-usług publicznych.

Cel szczegółowy 3. Cyfryzacja procesów back-office w administracji rządowej.

Cel szczegółowy 4. Cyfrowa dostępność i użyteczność informacji sektora publicznego.

Oś priorytetowa III. Cyfrowa aktywizacja społeczeństwa – alokacja UE 145 000 000 EUR.

Cel szczegółowy 5. Zwiększenie stopnia oraz poprawa umiejętności korzystania z Internetu, w tym e-usług publicznych.

Cel szczegółowy 6. Pobudzenie potencjału uzdolnionych programistów dla zwiększenia zastosowania rozwiązań cyfrowych w gospodarce i administracji.

Oś priorytetowa IV. Pomoc techniczna – alokacja UE 57 668 000 EUR.

Cel szczegółowy 7. Wsparcie procesu zarządzania i wdrażania programu.

Cel szczegółowy 8. Informacja, promocja i doradztwo.

• Ustawa z dnia 9 października 2015 r. o rewitalizacji (Dz. U. z 2018 r. poz. 1398 z późn. zm.)

Głównym celem ustawy jest zapewnienie skuteczności i powszechnego charakteru działań rewitalizacyjnych, a także ich kompleksowości i wprowadzenia mechanizmów koordynacji. Ustawa określa programowanie, koordynację i tworzenie warunków do realizacji procesu rewitalizacji przez jej interesariuszy jako fakultatywne zadanie własne gminy. Głównymi adresatami ustawy są organy samorządu terytorialnego oraz mieszkańcy gmin, na terenie których znajdują się obszary zdegradowane i w których prowadzone będą działania rewitalizacyjne.

Obecnie ważnym źródłem finansowania działań rewitalizacji, pokrywającym się z pierwszym okresem obowiązywania ustawy, będą środki europejskich funduszy strukturalnych i inwestycyjnych (głównie EFS,

Niezwykle istotne jest, aby finansowe wsparcie gminy w latach 2020-2023 przy zadaniach z zakresu opieki i ochrony dziedzictwa kulturowego, w miarę możliwości, z każdym kolejnym rokiem systematycznie wzrastało do pewnego, stałego poziomu finansowania (np. procentowego udziału w corocznie uchwalanym budżecie). Pozwoli to potencjalnym beneficjentom na zaplanowanie inwestycji w perspektywie kilkuletniej (np. gdy w ciągu jednego roku nie jest możliwe zakończenie prac). Kolejnym rozwiązaniem polepszającym stan zachowania lokalnych zabytków jest występowanie gminy w roli partnera przy projektach unijnych lub ministerialnych, w których beneficjenci (właściciele zabytków) często nie są w stanie zapewnić wymaganego wkładu własnego. Takie działania z pewnością podniosłyby poziom życia mieszkańców oraz atrakcyjność turystyczną gminy.

PODSUMOWANIE

GPOnZ stanowić będzie element polityki samorządowej, pozwalający na podejmowanie zaplanowanych działań dotyczących inicjowania, wspierania, koordynowania badań i prac z dziedziny ochrony zabytków i krajobrazu kulturowego oraz upowszechniania i promowania dziedzictwa kultury. Jako materiał bazowy może być wykorzystywany przez środowiska badawcze i naukowe, właścicieli i posiadaczy obiektów zabytkowych oraz osoby zainteresowane kulturą i dziedzictwem kultury. Opracowanie służyć będzie rozwojowi gminy przez dążenie do poprawy stanu zachowania zabytków, eksponowania walorów krajobrazu kulturowego, wykorzystania zabytków na potrzeby społeczne, gospodarcze i edukacyjne.

W GPOnZ wskazano działania skierowane na poprawę stanu zabytków, ich adaptację i rewaloryzację oraz zwiększenie dostępności do nich mieszkańców i turystów. Dokument uwzględnia uwarunkowania prawne, zewnętrzne oraz wewnętrzne w zakresie ochrony dziedzictwa kulturowego. Wskazane w nim kierunki działania, tzw. priorytety, szczegółowo opisują zakres oraz cel danego zamierzenia. Realizacja celów zawartych w GPOnZ poprawi w lokalnej społeczności świadomość wspólnoty kulturowej, wzmocni lokalne wartości oraz wspólne korzenie.

Określono również źródła finansowania prac konserwatorskich, restauratorskich i robót budowlanych przy zabytkach wraz z jego otoczeniem. Finansowanie może odbywać się ze źródeł publicznych (np. budżet państwa, budżet własny gminy, budżet jednostek samorządowych – powiatu i województwa, środki unijne, inne źródła zagraniczne), a także ze źródeł prywatnych (osób fizycznych, organizacji pozarządowych – stowarzyszeń, fundacji, osób prawnych itp.).

PRZEWODNICZĄCY
Rady Miejskiej
Jacek Lubieniecki

23. Zdjęcia nr 19, 20. Budynek szkoły w Krzyczkach Szumnych.

PRZEWODNICZĄCY
Rady Miejskiej



Jerzy Lemański